



BDO KROK PO KROKU
– WARSZTATY ON-LINE
DLA WYTWÓRCÓW ODPADÓW

MGR INŻ. MATEUSZ PUŚCIAN
ENVICO SOLUTIONS

19.12.2024 R.



PLATFORMA WIEDZY



PLATFORMA WIEDZY

MGR INŻ. MATEUSZ PUŚCIAN

ENVICO SOLUTIONS



- Właściciel **Envico Solutions**
- Zajmuje się **doradztwem prawnym i merytorycznym** z zakresu szeroko pojętej ochrony środowiska
- Od 2016 r. wsparcie prawne i merytoryczne z zakresu ochrony środowiska dla **ponad 1000 firm**
- Przeprowadzenie **ponad 500 audytów** w zakresie zgodności z przepisami ochrony środowiska, **w tym w spółce Skarbu Państwa**
- Autor **ponad 100 opracowań** dot. gospodarki odpadowej, w tym pozwoleń na wytwarzanie odpadów, zezwoleń na zbieranie i przetwarzanie odpadów
- **Prelegent** na licznych szkoleniach z zakresu ustawy prawo ochrony środowiska, **odpadowej**, wodnej, opakowaniowej i f-gazowej

PROGRAM SZKOLENIA

1. Podmioty gospodarujące odpadami:

- wytwórca,
- zbierający,
- przetwarzający,
- transportujący,
- pośrednik oraz sprzedawca,
- odpowiedzialność prawna podmiotów oraz ich obowiązki.

2. Klasyfikacja odpadów:

- metodologia klasyfikacji odpadów,
- nadawanie kodów,
- klasyfikowanie odpadów komunalnych, przemysłowych, niebezpiecznych i opakowaniowych,
- nieprawidłowe klasyfikowanie odpadów, przykłady, konsekwencje.

3. Reglamentacja w gospodarce odpadami:

- pozwolenie na wytwarzanie odpadów,
- zezwolenie na zbieranie odpadów,
- zezwolenie na przetwarzanie odpadów,
- wpis do BDO w zakresie transportu odpadów,
- wpis do BDO w zakresie działalności szczególnej w obszarze gospodarki odpadami.

PROGRAM SZKOLENIA

4. Ewidencjonowanie odpadów oraz sprawozdawczość:

- podmioty zobligowane do prowadzenia ewidencji,
- podmioty zwolnione z obowiązku prowadzenia ewidencji – omówienie przypadków,
- ewidencja uproszczona,
- sprawozdawczość w gospodarce odpadami.

5. Przekazywanie odpadów:

- odpowiedzialność za odpady oraz przeniesienie odpowiedzialności,
- weryfikacja odbiorców,
- formy przekazywania odpadów,
- przekazywanie odpadów osobom fizycznym,
- wykorzystywanie odpadów na potrzeby własne.

6. BDO:

- podmioty zobligowane do wpisu,
- wpis i aktualizacja wpisu,
- ewidencja i sprawozdawczość w BDO,
- przekazywanie odpadów za pomocą BDO.

PROGRAM SZKOLENIA

7. **Obszary szczególne w zakresie gospodarki odpadami:**
 - gospodarka opakowaniami i odpadami opakowaniowymi,
 - zużyty sprzęt elektryczny i elektroniczny,
 - baterie i akumulatory,
 - pojazdy wycofane z eksploatacji,
 - odbiór odpadów komunalnych.

8. **Kontrola WIOŚ i innych organów kontroli:**
 - uprawnienia inspektorów,
 - prawa i obowiązki kontrolowanego,
 - przygotowanie do kontroli,
 - protokół kontroli i odmowa podpisania protokołu,
 - zarządzenie pokontrolne i inne działania pokontrolne,
 - decyzje wymierzające karę.

9. **Warsztaty praktyczne BDO**

10. **Pytania, dyskusja, omawianie przypadków, wyjaśnianie wątpliwości**

HARMONOGRAM SZKOLENIA



08.45 - 09.00	Logowanie uczestników na platformie
09.00 - 10.30	I blok teoretyczny
10.30 - 10.40	Przerwa kawowa
10.40 - 11.50	II blok teoretyczny
11.50 - 12.00	Przerwa kawowa
12.00 - 13.00	III blok teoretyczny
13.00 - 13.25	Przerwa obiadowa
13.25 - 14.30	Blok praktyczny
14.30 - 15:00	Dyskusja



PLATFORMA WIEDZY



PLATFORMA WIEDZY



**SERDECZNIE ZACHĘCAMY
DO AKTYWNOŚCI W
TRAKCIE SZKOLENIA!**



PLATFORMA WIEDZY



PLATFORMA WIEDZY



PODSTAWA PRAWNA

Na podst. ustawy z dnia 14 grudnia 2012 r. o odpadach (t.j. Dz. U. z 2023 r. poz. 1587 z późn. zm.).

Akty wykonawcze do ww. ustawy



Rozporządzenie Ministra Klimatu z dnia 11 września 2020 r. w sprawie szczegółowych wymagań dla magazynowania odpadów (Dz.U. 2020 poz. 1742)

NAJWAŻNIEJSZE ROZPORZĄDZENIA

Rozporządzenie Ministra Klimatu z dnia 2 stycznia 2020 r. w sprawie katalogu odpadów (Dz.U. 2020 poz. 10)

Rozporządzenie Ministra Klimatu i Środowiska z dnia 5 listopada 2024 r. w sprawie rodzajów i ilości odpadów, dla których nie ma obowiązku prowadzenia ewidencji odpadów (Dz. U. poz. 1644) – od 01.01.2025 r.

ODPAD

Definicja odpadu zawarta została w *Ustawie o odpadach* i brzmi następująco:

„... rozumie się przez to każdą substancję lub przedmiot, których posiadacz pozbywa się, zamierza się pozbyć lub do których pozbycia się jest obowiązany”.

Aby ocenić, czy dana substancja lub przedmiot stanowią odpad, należy przede wszystkim w każdym konkretnym przypadku udzielić odpowiedzi na pytanie, czy w odniesieniu do danej substancji (lub produktu):

- jej posiadacz **nie znajduje już dla niej zastosowania** co do zasady zgodnie z jej pierwotnym przeznaczeniem (a zatem pozbywa się jej lub zamierza się jej pozbyć)

lub

- jej kolejny posiadacz **nie będzie mógł znaleźć dla niej zastosowania** co do zasady zgodnie z jej pierwotnym przeznaczeniem (a zatem będzie zobowiązany do pozbycia się jej, na przykład ze względu na prawny obowiązek unieszkodliwienia konkretnych substancji).

Jeżeli odpowiedź na powyższe pytanie będzie pozytywna, to daną substancję lub przedmiot należy traktować jako **odpad**. Ocena ta zależy od okoliczności konkretnego stanu faktycznego.

PODSTAWOWE ZAGADNIENIA I DEFINICJE

Gospodarowanie odpadami – rozumie się przez to zbieranie, transport lub przetwarzanie odpadów, w tym sortowanie, wraz z nadzorem nad wymienionymi działaniami, a także późniejsze postępowanie z miejscami unieszkodliwiania odpadów oraz działania wykonywane w charakterze sprzedawcy odpadów lub pośrednika w obrocie odpadami.

Wytwórca odpadów - rozumie się przez to każdego, którego działalność lub bytowanie powoduje powstawanie odpadów (pierwotny wytwórca odpadów), oraz każdego, kto przeprowadza wstępną obróbkę, mieszanie lub inne działania powodujące zmianę charakteru lub składu tych odpadów; wytwórcą odpadów powstających w wyniku świadczenia usług w zakresie budowy, rozbiórki, remontu obiektów, czyszczenia zbiorników lub urządzeń oraz sprzątnięcia, konserwacji i napraw jest podmiot, który świadczy usługę, chyba że umowa o świadczenie usługi stanowi inaczej.

PODSTAWOWE ZAGADNIENIA I DEFINICJE

Magazynowanie odpadów – rozumie się przez to czasowe przechowywanie odpadów obejmujące:

- a) wstępne magazynowanie odpadów przez ich wytwórcę,
- b) tymczasowe magazynowanie odpadów przez prowadzącego zbieranie odpadów,
- c) magazynowanie odpadów przez prowadzącego przetwarzanie odpadów.

Odzysk - rozumie się przez to jakikolwiek proces, którego głównym wynikiem jest to, aby **odpady służyły użytecznemu zastosowaniu** przez zastąpienie innych materiałów, które w przeciwnym przypadku zostałyby użyte do spełnienia danej funkcji, lub w wyniku którego odpady są przygotowywane do spełnienia takiej funkcji w danym zakładzie lub ogólnie w gospodarce.

Recykling – rozumie się przez to **odzysk**, w ramach którego odpady są ponownie **przetwarzane na produkty, materiały lub substancje wykorzystywane w pierwotnym celu** lub innych celach; obejmuje to ponowne przetwarzanie materiału organicznego (recykling organiczny), ale nie obejmuje odzysku energii i ponownego przetwarzania na materiały, które mają być wykorzystane jako paliwa lub do celów wypełniania wyrobisk.

Ponowne użycie – rozumie się przez to działanie polegające na **wykorzystywaniu produktów lub części produktów niebędących odpadami ponownie** do tego samego celu, do którego były przeznaczone.

PODMIOTY W OBROCIIE ODPADAMI

Posiadacz odpadów – rozumie się przez to wytwórcę odpadów lub osobę fizyczną, osobę prawną oraz jednostkę organizacyjną nieposiadającą osobowości prawnej będące w posiadaniu odpadów; domniemywa się, że **władający powierzchnią ziemi jest posiadaczem odpadów znajdujących się na nieruchomości.**

Pośrednik w obrocie odpadami – rozumie się przez to każdego, **kto organizuje przetwarzanie odpadów** w imieniu innych podmiotów, w tym również podmiot, który nie obejmuje odpadów fizycznie w posiadanie.

Sprzedawca odpadów – rozumie się przez to podmiot, który nabywa, a następnie zbywa odpady, we własnym imieniu, w tym również podmiot, który nie obejmuje odpadów fizycznie w posiadanie.

Przekazujący odpady – rozumie się przez to podmiot, który jest posiadaczem odpadów i **faktycznie dysponuje odpadami**, przekazuje odpady do następnego posiadacza.

Transportujący odpady – rozumie się przez to podmiot, który transportuje odpady od przekazującego do wskazanego miejsca prowadzenia działalności odbiorcy tj. **przejmującego odpady.**

Przejmujący odpady – rozumie się przez to podmiot, który przyjmuje odpady na terenie do którego posiada tytuł prawny i **posiada wymagane uprawnienie do tego działania**, po przejęciu staje się posiadaczem odpadów.

FIRMA

**Odpady
komunalne**



**Odpady
z działalności
gospodarczej**



RODZAJE WYTWARZANYCH ODPADÓW - ŹRÓDŁA



ODPADY KOMUNALNE

Są to odpady powstające w gospodarstwach domowych, z wyłączeniem pojazdów wycofanych z eksploatacji, a także odpady niezawierające odpadów niebezpiecznych pochodzące od innych wytwórców odpadów, które ze względu na swój charakter lub skład są podobne do odpadów powstających w gospodarstwach domowych.



ODPADY KOMUNALNE I INNE NIŻ KOMUNALNE

RODZAJ ODPADU	ODPADY KOMUNALNE	ODPADY INNE NIŻ KOMUNALNE
Definicja	<p>odpady powstające w gospodarstwach domowych oraz odpady pochodzące od innych wytwórców odpadów, które ze względu na swój charakter i skład są podobne do odpadów z gospodarstw domowych(...) nie obejmują odpadów z produkcji, rolnictwa, leśnictwa, rybołówstwa, zbiorników bezodpływowych, sieci kanalizacyjnej oraz z oczyszczalni ścieków, w tym osadów ściekowych, pojazdów wycofanych z eksploatacji oraz odpadów budowlanych i rozbiórkowych</p>	<p>brak formalnej definicji, wszystkie odpady powstające w firmie z wyjątkiem odpadów komunalnych</p>
Podstawa prawna	<p>ustawa o utrzymaniu czystości i porządku w gminach; ustawa o odpadach</p>	<p>ustawa o odpadach</p>
Odbiorcy	<p>Gmina lub dowolny uprawniony odbiorca (w zależności od gminnego systemu)</p>	<p>dowolny uprawniony odbiorca</p>

PRZEKAZYWANIE ODPADÓW OSOBIE FIZYCZNEJ

Odpady mogą być przekazywane osobie fizycznej lub jednostce organizacyjnej niebędącym przedsiębiorcami określone rodzaje odpadów, do wykorzystania na potrzeby własne za pomocą dopuszczalnych metod odzysku, **zgodnie z wymaganiami określonymi w Rozporządzeniu Ministra Środowiska z dnia 10 listopada 2015 r. (Dz.U. 2016 poz. 93).**

Przykładowe odpady, które można przekazać osobie fizycznej:

15 01 01 Opakowania z papieru i tektury

15 01 03 Opakowania z drewna

17 01 01 Odpady betonu oraz gruz betonowy z

rozbiórek i remontów 17 01 02 Gruz ceglany

ex 17 01 03 Odpady innych materiałów ceramicznych i elementów wyposażenia (wykonane z ceramiki)

17 01 07 Zmieszane odpady z betonu, gruzu ceglanego, odpadowych materiałów ceramicznych i elementów wyposażenia inne niż wymienione w 17 01 06

17 02 01 Drewno

17 03 80 Odpadowa papa

Metale o kodach 17 04 01, 17 04 02, 17 04 05 i 17 04 07

17 05 04 Gleba i ziemia, w tym kamienie, inne niż wymienione w 17 05 03

PRZEKAZYWANIE ODPADÓW OSOBIE FIZYCZNEJ

Przekazywanie odpadów osobie fizycznej **nie jest objęte obowiązkiem tworzenia Kart Przekazania Odpadów w BDO**. Jedyny obowiązek to odnotowanie tego na Karcie Ewidencji Odpadów prowadzonej w BDO.

Ustawa i rozporządzenie nie obliguje **do tworzenia dodatkowych dokumentów** jednak dla bezpieczeństwa przedsiębiorstwa najlepiej spisywać oświadczenia osób fizycznych, w którym należy zawrzeć informacje:

- o podstawie prawnej z ustawy o odpadach (art. 27 ust.9) oraz Rozporządzeniu Ministra Środowiska z dnia 10 listopada 2015r. (Dz.U. 2016 poz. 93),
- kodzie przekazanych odpadów,
- metodzie odzysku, do której odpad jest przekazywany,
- oświadczeniu, że osoba przyjmująca odpad może przyjąć i zagospodarować odpad zgodnie z w/w rozporządzeniem.

TRANSPORT ODPADÓW

- Odpady niebezpieczne mogą być transportowane jednocześnie z odpadami innymi niż niebezpieczne, w sposób **uniemożliwiający ich kontakt**
- Transport odpadów odbywa się w sposób uniemożliwiający mieszanie **poszczególnych rodzajów odpadów**
- Transport odpadów odbywa się w sposób uniemożliwiający rozprzestrzenianie się odpadów **poza środki transportu**
- Środki transportu odpadów oznacza się **tablicą**



ODPADY

TRANSPORT ODPADÓW

- Środki transportu odpadów oznacza się tablicą:
 - koloru białego o wymiarach 400 mm szerokości i 300 mm wysokości
 - na której umieszcza się napis „ODPADY” naniesiony wielkimi literami koloru czarnego o wysokości minimum 100 mm i szerokości linii minimum 15 mm.
- Jeżeli ze względu na wielkość lub konstrukcję środka transportu brakuje na nim powierzchni do umieszczenia tablicy o wymiarach określonych wyżej, dopuszcza się zmniejszenie:
 - wymiary tablicy do minimum 300 mm szerokości i minimum 120 mm wysokości
 - wysokości napisu „ODPADY” do minimum 80 mm i szerokości linii do minimum 12 mm.
- Oznakowanie umieszcza się w widocznym miejscu z przodu środka transportu, **na jego zewnętrznej powierzchni.**
- Oznakowanie powinno być czytelne i trwałe, w tym **odporne na warunki atmosferyczne.**

TRANSPORT ODPADÓW

Odpady transportują się wraz z dokumentami potwierdzającym rodzaj transportowanych odpadów oraz dane zlecającego transport odpadów do których należą:

- karta przekazania odpadów,
- faktura sprzedaży odpadów,
- podstawowa charakterystyka odpadów,
- dokument dotyczący transgranicznego przemieszczania odpadów,
- inny dokument potwierdzający rodzaj transportowanych odpadów oraz dane zlecającego transport odpadów, jeżeli transportujący odpady nie posiada dokumentów.



TRANSPORT ODPADÓW - WYŁĄCZENIA

Rozporządzenie Ministra Środowiska z dnia 7 października 2016 r. w sprawie szczegółowych wymagań dla transportu odpadów

Oznakowania nie stosuje się w przypadku gdy:

- środkiem transportu transportuje się odpady inne niż niebezpieczne, **w ilości nieprzekraczającej 100 kg.**
- **nie ma obowiązku prowadzenia ewidencji odpadów.**



TRANSPORT ODPADÓW

Dotychczas transport odpadów prowadzony był na zasadach określonych **w zezwoleniach**. Zachowały one ważność na czas, na jaki zostały wydane, nie dłużej jednak niż do momentu upływu terminu na złożenie wniosku o wpis do rejestru lub z dniem uzyskania wpisu do tego rejestru, w przypadku gdy nastąpił on w terminie wcześniejszym.

Termin wpisu na wniosek do BDO (czyli wpisanie działalności w zakresie transportu odpadów) **minął 24.07.2018 r.**

Konieczne sprawdzanie innych firm transportowych!

Kary

Nowelizacja ustawy o odpadach oraz niektórych innych ustaw dnia 20 lipca 2018 r. zmieniła ustawę z dnia 6 września 2001 r. o transporcie drogowym.

Kary od **10 000** do **14 000 zł** (np. bez dokumentów, bez oznakowania, bez zabezpieczenia, mieszanie selektywnie zebranych).

Transport w inne miejsce niż wskazane: kara od **1 000** do **100 000 zł**.

DECYZJE W ZAKRESIE GOSPODARKI ODPADAMI

- Pozwolenie na wytwarzanie odpadów
- Zezwolenie na zbieranie odpadów
- Zezwolenie na przetwarzanie odpadów



POZWOLENIE NA WYTWARZANIE ODPADÓW

2 przesłanki:

Eksploatacja instalacji powodująca:

1. wprowadzanie gazów lub pyłów do powietrza,
2. wprowadzanie ścieków do wód lub do ziemi,
- 3. wytwarzanie odpadów,**

jest dozwolona po uzyskaniu pozwolenia, jeżeli jest ono wymagane.

Oraz

Pozwolenie na wytwarzanie odpadów jest wymagane do wytwarzania odpadów:

1. o masie powyżej **1 Mg rocznie** – w przypadku **odpadów niebezpiecznych** lub
2. o masie powyżej **5000 Mg rocznie** – w przypadku **odpadów innych niż niebezpieczne**



INSTALACJA

Rozumie się przez to:

- stacjonarne urządzenie techniczne,
- zespół stacjonarnych urządzeń technicznych powiązanych technologicznie, do których tytułem prawnym dysponuje ten sam podmiot i położonych na terenie jednego zakładu,
- budowle niebędące urządzeniami technicznymi ani ich zespołami,

których eksploatacja może spowodować emisję.

POZWOLENIE NA WYTWARZANIE ODPADÓW

Organem właściwym do wydania zezwolenia jest:

1. Marszałek Województwa:

- dla przedsięwzięć mogących **zawsze znacząco oddziaływać na środowisko** w rozumieniu ustawy z dnia 3 października 2008 r. o udostępnianiu informacji o środowisku i jego ochronie, udziale społeczeństwa w ochronie środowiska oraz o ocenach oddziaływania na środowisko,
- dla odpadów innych niż niebezpieczne poddawanych odzyskowi w procesie odzysku polegającym na **wypełnianiu terenów niekorzystnie przekształconych**, jeżeli ilość umieszczanych w wyrobisku lub zapadlisku odpadów jest nie mniejsza niż 10 Mg na dobę lub całkowita pojemność wyrobiska lub zapadliska jest nie mniejsza niż 25 000 Mg,
- dla **regionalnych instalacji do przetwarzania odpadów komunalnych;**

2. Starosta – w pozostałych przypadkach.

POZWOLENIE NA WYTWARZANIE ODPADÓW

Zakres wniosku

Pisemny wniosek (2 egz.) wytwórcy odpadów o wydanie pozwolenia na wytwarzanie odpadów wraz z numerem REGON i NIP, zawiera:

1. oznaczenie prowadzącego instalację, jego adres zamieszkania lub siedziby,
2. oznaczenie głównego prowadzącego instalację lub - w przypadku określonym w art. 183b ustawy Prawo ochrony środowiska - określenie zakresu odpowiedzialności poszczególnych prowadzących oznaczone części instalacji za eksploatację instalacji zgodnie z przepisami ochrony środowiska,
3. adres zakładu, na którego terenie prowadzona jest eksploatacja instalacji,
4. informację o tytule prawnym do instalacji,
5. informację o rodzaju instalacji, stosowanych urządzeniach i technologiach oraz charakterystykę techniczną źródeł powstawania i miejsc emisji,
6. ocenę stanu technicznego instalacji,
7. informację o rodzaju prowadzonej działalności,
8. opis zakładanych wariantów funkcjonowania instalacji,

POZWOLENIE NA WYTWARZANIE ODPADÓW

Zakres wniosku

9. blokowy (ogólny) schemat technologiczny wraz z bilansem masowym i rodzajami wykorzystywanych materiałów, surowców i paliw, istotnych z punktu widzenia wymagań ochrony środowiska,
10. informację o energii wykorzystywanej lub wytwarzanej przez instalację,
11. wielkość i źródła powstawania albo miejsca emisji – aktualnych i proponowanych – w trakcie normalnej eksploatacji instalacji oraz w warunkach odbiegających od normalnych, w szczególności takich jak rozruch i wyłączenia,
12. warunki lub parametry charakteryzujące pracę instalacji, określające moment zakończenia rozruchu i moment rozpoczęcia wyłączenia instalacji,
13. proponowane procedury monitorowania procesów technologicznych istotnych z punktu widzenia wymagań ochrony środowiska, w szczególności pomiaru lub ewidencjonowania wielkości emisji,
14. deklarowany termin i sposób zakończenia eksploatacji instalacji lub jej oznaczonej części, jeżeli zakończenie eksploatacji jest przewidywane w okresie, na który ma być wydane pozwolenie,

POZWOLENIE NA WYTWARZANIE ODPADÓW

Zakres wniosku

15. deklarowany łączny czas dalszej eksploatacji instalacji, jeżeli ma on wpływ na określenie wymagań ochrony środowiska, oraz deklarowany sposób dokumentowania czasu tej eksploatacji,
16. deklarowany termin oddania instalacji do eksploatacji – w przypadku podmiotu podejmującego realizację nowej instalacji,
17. czas, na jaki wydane ma być pozwolenie (nie dłużej niż na 10 lat),
18. Wyszczególnienie rodzajów odpadów przewidzianych do wytwarzania, z uwzględnieniem podstawowego składu chemicznego i właściwości,
19. określenie ilości odpadów poszczególnych rodzajów przewidzianych do wytwarzania w ciągu roku,
20. wskazanie sposobów zapobiegania powstawaniu odpadów lub ograniczenia ilości odpadów i ich negatywnego oddziaływania na środowisko,
21. opis dalszego sposobu gospodarowania odpadami, z uwzględnieniem zbierania, transportu, odzysku i unieszkodliwiania odpadów,
22. wskazanie miejsca i sposobu oraz rodzaju magazynowanych odpadów,

POZWOLENIE NA WYTWARZANIE ODPADÓW

Zakres wniosku

23. jeżeli wniosek dotyczy instalacji nowo uruchamianej lub w sposób istotny zmienianych, powinien dodatkowo zawierać informację, że zastosowana technologia spełnia wymagania, przy których określeniu uwzględniono w szczególności:
- stosowanie substancji o małym potencjale zagrożeń,
 - efektywne wytwarzanie oraz wykorzystywanie energii,
 - racjonalne zużycie wody i innych surowców oraz materiałów i paliw,
 - stosowanie technologii bezodpadowych i małodopadowych oraz możliwość odzysku powstających odpadów,
 - rodzaj, zasięg oraz wielkości emisji,
 - wykorzystywanie porównywalnych procesów i metod, które zostały skutecznie zastosowane w skali przemysłowej,
 - postęp naukowo-techniczny.

POZWOLENIE NA WYTWARZANIE ODPADÓW

Zakres wniosku

Załączniki do wniosku:

1. Streszczenie wniosku sporządzone w języku niespecjalistycznym.
2. Kserokopia dokumentu potwierdzającego, że wnioskodawca jest uprawniony do występowania w obrocie prawnym
3. Dokument potwierdzający, że wnioskodawca posiada tytuł prawny do terenu, na którym magazynuje odpady.
4. Oświadczenie wytwórcy odpadów, że jest/nie jest mikroprzedsiębiorcą oraz małym i średnim przedsiębiorcą.
5. Operat przeciwpożarowy spełniający wymagania określone w art. 42 ust. 4b pkt. 1 ustawy z dnia 14 grudnia 2012 r. o odpadach oraz w przepisach wydanych na podstawie art. 43 ust. 8 tej ustawy, wykonany przez rzeczoznawcę do spraw zabezpieczeń przeciwpożarowych, o którym mowa w rozdziale 2a ustawy z dnia 24 sierpnia 1991 r. o ochronie przeciwpożarowej - 2 egz.
6. Postanowienie Komendanta Miejskiego Państwowej Straży Pożarnej stanowiące o uzgodnieniu ww. operatu przeciwpożarowego - 2 egz. – oryginał;
7. Zaświadczenie o niekaralności:

MAGAZYNOWANIE ODPADÓW

Zgodnie z zapisami ustawy o odpadach poprzez magazynowanie odpadów rozumie się czasowe przechowywanie obejmujące:

- **wstępne magazynowanie** odpadów przez ich wytwórcę,
- **tymczasowe magazynowanie** odpadów przez prowadzącego zbieranie odpadów,
- **magazynowanie odpadów** przez prowadzącego przetwarzanie odpadów.

Magazynowanie odpadów odbywa się:

- zgodnie z wymaganiami w zakresie ochrony środowiska oraz bezpieczeństwa życia i zdrowia ludzi, w szczególności w sposób uwzględniający właściwości chemiczne i fizyczne odpadów, w tym stan skupienia, oraz zagrożenia, które mogą powodować te odpady, w tym zgodnie z wymaganiami określonymi w przepisach wydanych na podstawie ust. 7,
- na terenie, do którego posiadacz odpadów ma tytuł prawny,
- wyłącznie w ramach wytwarzania, zbierania lub przetwarzania odpadów.

MAGAZYNOWANIE ODPADÓW

Odpady, z wyjątkiem odpadów przeznaczonych do składowania, mogą być magazynowane, jeżeli konieczność magazynowania wynika z procesów technologicznych lub organizacyjnych i nie przekracza terminów uzasadnionych zastosowaniem tych procesów, nie dłużej jednak niż przez 3 lata.

Odpady przeznaczone do składowania mogą być magazynowane wyłącznie w celu zebrania odpowiedniej ilości tych odpadów do transportu na składowisko odpadów, nie dłużej jednak niż przez rok.

Okresy magazynowania odpadów, o których mowa powyżej, są liczone łącznie dla wszystkich kolejnych posiadaczy tych odpadów tj. od momentu wytworzenia do ostatecznego zagospodarowania.

MAGAZYNOWANIE ODPADÓW

1. Wymagania dla miejsc magazynowania odpadów obojętnych i odpadów spełniających kryteria dopuszczenia odpadów do składowania na składowisku odpadów obojętnych:

- wyposażenie techniczne do przechowywania odpadów, w tym przeznaczone do tego celu:
 - a) opakowania, pojemniki, kontenery, zbiorniki lub worki,
 - b) wydzielone za pomocą pionowych ścian boksy lub wydzielone sektory, umożliwiające magazynowanie określonych rodzajów odpadów w przyzmacach i stosach lub w postaci zbelowanej, w szczególności w przypadku **odpadów wytworzonych w trakcie prac prowadzonych na drogach publicznych i na drogach kolejowych, odpadów metali (złomu), odpadów z budowy i remontów, w tym niezanieczyszczonego gruzu oraz ziemi z wykopów oraz odpadów przetwarzanych na kruszywo drogowe**, i odpadów szkła
- uwzględniające **właściwości chemiczne i fizyczne, w tym stan skupienia, magazynowanych odpadów**;
- odpowiednia pojemność miejsc magazynowania odpadów, uwzględniająca rodzaj i masę odpadów wytwarzanych, w danym okresie, w tym częstotliwości odbioru i przekazywania odpadów; w tym częstotliwości odbioru i przekazywania odpadów;
- utwardzone z użyciem wyrobów budowlanych podłoże terenu, na którym są magazynowane odpady;

MAGAZYNOWANIE ODPADÓW

2. Miejsce magazynowania: urobku z pogłębiania, mieszanek bitumicznych, drewna, makulatury, tekstyliów, odpadów z ogrodów, tworzyw sztucznych i gumy, szkła, metali (żłomu) niezanieczyszczonych substancjami ropopochodnymi oraz zanieczyszczonych substancjami ropopochodnymi w ilościach, które nie powodują skapywania tych substancji, zużytych mebli, gruzu budowlanego i ceramiki, podkładów kolejowych i tłuczni powinno spełniać następujące wymagania:

- wyposażenie techniczne do przechowywania odpadów, w tym przeznaczone do tego celu:
 - a) opakowania, pojemniki, kontenery, zbiorniki lub worki,
 - b) wydzielone za pomocą pionowych ścian boksy lub wydzielone sektory, umożliwiające magazynowanie określonych rodzajów odpadów w pryzmach i stosach lub w postaci zbelowanej, w szczególności w przypadku odpadów wytworzonych w trakcie prac prowadzonych na drogach publicznych i na drogach kolejowych, odpadów metali (żłomu), odpadów z budowy i remontów, w tym niezanieczyszczonego gruzu oraz ziemi z wykopów oraz odpadów przetwarzanych na kruszywo drogowe, i odpadów szkła
- uwzględniające właściwości chemiczne i fizyczne, w tym stan skupienia, magazynowanych odpadów;

MAGAZYNOWANIE ODPADÓW

- utwardzone z użyciem wyrobów budowlanych podłoże terenu, na którym są magazynowane odpady;
- zabezpieczenie przed dostępem osób nieupoważnionych;
- zabezpieczenie przed rozprzestrzenianiem się odpadów poza miejsce magazynowania, w tym poza przeznaczone do tego celu opakowania, pojemniki, kontenery, zbiorniki, worki lub wydzielone boksy i sektory, oraz zabezpieczenie przed przypadkowym mieszaniem się selektywnie magazynowanych odpadów;
- zabezpieczenie odpadów przed wpływem czynników atmosferycznych ograniczające do minimum oddziaływanie tych czynników na odpady, jeżeli takie oddziaływanie może spowodować negatywny wpływ magazynowanych odpadów na środowisko lub życie i zdrowie ludzi, w szczególności zmieniać właściwości chemiczne i fizyczne odpadów oraz powodować powstanie uciążliwości zapachowych;

MAGAZYNOWANIE ODPADÓW

Etykieta dla odpadów niebezpiecznych

Każde opakowanie o pojemności większej niż 5 l zawierające odpady niebezpieczne musi zostać oznakowane etykietą.

Etykieta ma wymiary minimum 150 mm szerokości i minimum 210 mm wysokości i zawiera napis „ODPADY NIEBEZPIECZNE” oraz wskazanie: kodu i rodzaju magazynowanych odpadów, zawartości opakowania, pojemnika, kontenera, zbiornika lub worka, adresu miejsca magazynowania odpadów i daty rozpoczęcia ich magazynowania w danym miejscu.

Informacje na etykiecie, są zamieszczane przez wytwórcę odpadów i aktualizowane przez każdego kolejnego posiadacza odpadów niezwłocznie po rozpoczęciu magazynowania odpadów w danym miejscu. Aktualizacja polega na wpisaniu kolejnego adresu miejsca magazynowania odpadów oraz daty rozpoczęcia magazynowania odpadów w danym miejscu lub umieszczeniu nowej etykiety zawierającej te informacje i pozostawieniu poprzedniej etykiety w widocznym miejscu.

MAGAZYNOWANIE ODPADÓW

Etykieta dla odpadów niebezpiecznych

Rozporządzenie Ministra Klimatu
z dnia 11 września 2020 r. w sprawie
szczegółowych wymagań dla
magazynowania odpadów (Dz.U. 2020
poz. 1742)

ODPADY NIEBEZPIECZNE

KOD I RODZAJ MAGAZYNOWANYCH ODPADÓW¹⁾

.....

.....

ZAWARTOŚĆ²⁾

.....

.....

ADRES MIEJSCA MAGAZYNOWANIA ODPADÓW I DATA ROZPÓCZĘCIA ICH
MAGAZYNOWANIA W DANYM MIEJSCU³⁾

1)

2)

3)

4)

INNE INFORMACJE⁴⁾

.....

.....

Objaśnienia:

- ¹⁾ Zgodnie z przepisami wydanyymi na podstawie art. 4 ust. 3 ustawy z dnia 14 grudnia 2012 r. o odpadach (Dz. U. z 2020 r. poz. 797 i 875).
- ²⁾ Opis zawartości opakowania, pojemnika, kontenera, zbiornika lub worka, np. aceton, jeżeli opis rodzaju odpadów nie wskazuje wystarczająco precyzyjnie na substancję, przedmiot lub materiał znajdujący się w tym opakowaniu, pojemniku, kontenerze, zbiorniku lub worku.
- ³⁾ Wypełnia się odrębnie dla każdego miejsca magazynowania odpadów, zgodnie z § 9 ust. 6 i 7 rozporządzenia Ministra Klimatu z dnia 11 września 2020 r. w sprawie szczegółowych wymagań dla magazynowania odpadów (Dz. U. poz. 1742).
- ⁴⁾ Etykieta może zawierać także inne informacje dotyczące magazynowanych odpadów, w szczególności branżowe oznaczenia, zgodnie z § 9 ust. 5 rozporządzenia Ministra Klimatu z dnia 11 września 2020 r. w sprawie szczegółowych wymagań dla magazynowania odpadów.

KONTROLA WIOŚ

W razie uzasadnionego podejrzenia popełnienia szczegółowo wymienionych przestępstw lub wykroczeń przeciwko środowisku Główny Inspektor Ochrony Środowiska, wojewódzki inspektor ochrony środowiska lub upoważnieni inspektorzy Inspekcji Ochrony Środowiska **po okazaniu samej legitymacji**, tj. bez zezwolenia sądu, mogą podjąć czynności polegające, m.in. na:

- obserwowaniu i rejestrowaniu przy użyciu środków technicznych, w tym technik satelitarnych i bezzałogowych statków powietrznych, obrazu zdarzeń oraz dźwięku towarzyszącego tym zdarzeniom,
- gromadzeniu i zabezpieczaniu dowodów,
- żądaniu pisemnych lub ustnych informacji oraz przesłuchiwanie osób w zakresie niezbędnym dla ustalenia stanu faktycznego przy jednoczesnym pouczeniu ich o odpowiedzialności karnej za składanie fałszywych zeznań,
- ustalaniu tożsamości osób oraz żądaniu okazania dokumentów niezbędnych do wymierzenia grzywny w drodze mandatu karnego lub sporządzeniu wniosku o ukaranie,
- nakładaniu mandatów,
- dokonywaniu oględzin pomieszczeń i innych miejsc,
- zatrzymywaniu lub przeszukiwaniu pojazdów przewożących towary oraz kontroli dokumentów związanych z przewozem towaru, jeżeli zachodzi podejrzenie przewożenia odpadów,
- udzielaniu pouczeń, zwracaniu uwagi, ostrzeganiu lub stosowaniu innych środków oddziaływania wychowawczego (art. 10b ust. 1–3 u.IOŚ).

KONTROLA WIOŚ

- Inspektorzy są uprawnieni do uzyskiwania, gromadzenia, przetwarzania i wykorzystywania informacji o osobach, rzeczach i zdarzeniach, w tym uzyskiwania informacji oraz utrwalania śladów i dowodów, w ww. sposób, które należy przechowywać zgodnie z przepisami o ochronie danych osobowych (art. 10b ust. 4 u.IOŚ).
- Inspekcja oraz jej organy **korzystać mogą również z pomocy Policji oraz innych organów administracji publicznej** w trakcie przeprowadzanej kontroli (art. 10a ust. 1 u.IOŚ). Wojewódzki inspektor ochrony środowiska może wystąpić z wnioskiem do Policji lub organów administracji publicznej, w tym do Krajowej Administracji Skarbowej, Inspekcji Transportu Drogowego, urzędu nadzoru górniczego, Państwowej Inspekcji Pracy, Inspekcji Handlowej, Państwowej Inspekcji Sanitarnej, Inspekcji Weterynaryjnej, Państwowej Inspekcji Ochrony Roślin i Nasiennictwa, Straży Granicznej, Państwowej

KONTROLA WIOŚ

Inspekcja posiada prawo:

- wstępu na teren zakładu przez całą dobę,
- wstępu także na teren niezwiązany z prowadzeniem działalności gospodarczej,
- używania bezzałogowych statków powietrznych,
- kontrolowania środków transportu,
- żądania zarówno wstrzymania, jak i uruchomienia instalacji jeżeli jest to niezbędne do przeprowadzenia badań,
- żądania okazania dokumentów, w tym finansowych,
- ustalenia tożsamości osób,
- określenia składu morfologicznego odpadów w oparciu o wiedzę ekspercką,
- do wprowadzenie kontroli pozaplanowych.

KONTROLA WIOŚ – RODZAJE KONTROLI

Pozaplanowe:

- na wniosek organów administracji publicznej lub podmiotów np. zmiana zezwoleń,
- Inwestycyjne,
- Interwencyjne.

Planowe:

Planowane, uwzględniające potrzebę zapewnienia systematycznej oceny zagrożeń życia i zdrowia ludzi oraz środowiska w szczególności wynikających z działalności podmiotów korzystających ze środowiska, **ustala się je w planach kontroli.**

Zgodnie z Art. 9 ust. 1c ustawy o Inspekcji Ochrony Środowiska przez **kontrole interwencyjne** rozumie się kontrole przeprowadzane w związku z **rozpatrywaniem skarg** i interwencji dotyczących zanieczyszczenia środowiska lub podejrzenia wystąpienia takiego zanieczyszczenia, wystąpienia poważnych awarii lub w celu przeciwdziałania popełnieniu przestępstwa lub wykroczenia.

KONTROLA WIOŚ – PROTOKÓŁ Z KONTROLI

Z czynności kontrolnych inspektor sporządza protokół, którego jeden egzemplarz doręcza kierownikowi kontrolowanej jednostki organizacyjnej lub kontrolowanej osobie fizycznej.

Protokół zawiera wszelkie ustalenia kontroli dotyczące stanu faktycznego zakładu kontrolowanego, określone ujawnione naruszenia, ujawnione popełnione wykroczenia i zastosowane sankcje oraz inne zagadnienia związane z przebiegiem kontroli. Protokół wymienia również wszystkie załączniki które stanowią integralną część protokołu.



DZIAŁANIA INSPEKCJI PODSUMOWUJĄCE KONTROLE

W toku kontroli mogą przybrać **formę grzywny** (mandat karny) lub **pouczenie**; odmówienie przyjęcia mandatu skutkuje skierowaniem wniosku o ukaranie do sądu; w imieniu inspekcji mandat może zostać nałożony również przez funkcjonariusza Policji

Po zakończeniu kontroli:

- zarządzenie pokontrolne: wydawane przez inspekcję celem eliminacji naruszeń stwierdzonych podczas kontroli, w zarządzeniu ustalany jest termin do którego należy wyeliminować poszczególne naruszenia oraz termin do którego należy poinformować Inspekcję o podjętych działaniach odnosząc się do każdego punktu.

Weryfikacja działań podjętych celem realizacji zapisów zarządzenia pokontrolne ma miejsce najczęściej przy okazji kolejnej kontroli Inspekcji.

- wystąpienia pokontrolne do innych organów: zawiadomienie kierowane do innych organów administracji publicznej o ustaleniach kontrolnych Inspekcji, celem podjęcia działań zgodnie z przysługującymi kompetencjami. **Najczęściej Inspekcja kieruje wystąpienia do:**
 - Marszałek województwa - w zakresie sprawozdawczości
 - Nadzór budowlany – w zakresie prawa budowlanego
 - RDOŚ – w zakresie szkód w środowisku
- administracyjne kary pieniężne; wymierza się na przedsiębiorstwo

KARY

Utrudnianie lub uniemożliwienie organowi Inspekcji Ochrony Środowiska przeprowadzenia kontroli podlega karze **od 10 000 do 100 000 zł.**

Administracyjną karę pieniężną wymierza się za zbieranie odpadów lub przetwarzanie odpadów bez wymaganego zezwolenia, o którym mowa w art. 41. Kara wynosi nie mniej niż **1 000 zł** i **nie może przekroczyć 1 000 000 zł.**

Administracyjną karę pieniężną wymierza się za gospodarowanie odpadami niezgodnie z posiadanym zezwoleniem, o którym mowa w art. 41. Kara wynosi nie mniej niż **1 000 zł** i **nie może przekroczyć 1 000 000 zł.**

KARY

Kara grzywny lub areszt:

- Prowadzenie gospodarki odpadami powodujący:
 - zagrożenia dla wody, powietrza, gleby, roślin lub zwierząt,
 - uciążliwości przez hałas lub zapach,
 - niekorzystne skutki dla terenów wiejskich lub miejsc o szczególnym znaczeniu kulturowym i przyrodniczym.
- Nieskładanie wniosku o wpis do rejestru, o zmianę wpisu do rejestru lub o wykreślenie z rejestru albo składanie wniosku niezgodnego ze stanem faktycznym.
- Zbieranie odpadów jako podmiot nieprofesjonalny np. apteka bez zawartej umowy z uprawnionym odbierającym.

Kara grzywny:

- Nieskładanie sprawozdań o gospodarowaniu odpadami (w tym wytwarzaniu).
- Brak potwierdzenia wygenerowania KPO z systemu BDO podczas transportu odpadów.

KARY

Kara administracyjna **od 1000 do 1 000 000 zł:**

- zmiana klasyfikacji odpadów niebezpiecznych na odpady inne niż niebezpieczne, rozcieńczanie, mieszanie,
- mieszanie odpadów niebezpiecznych różnych rodzajów, mieszanie odpadów niebezpiecznych z odpadami innymi niż niebezpieczne lub mieszanie odpadów niebezpiecznych z substancjami, materiałami lub przedmiotami, w tym rozcieńczanie substancji,
- transport odpadów niezgodnie z wymaganiami,
- magazynowanie odpadów niezgodnie z wymaganiami,
- prowadzenie działalności w zakresie, o którym mowa w art. 50 ust. 1, bez wymaganego wpisu do rejestru BDO,
- nieumieszczanie numeru rejestrowego na dokumentach sporządzanych w związku z prowadzoną działalnością,

KATALOG ODPADÓW

Rozporządzenie Ministra Klimatu z dnia 2 stycznia 2020 r. w sprawie katalogu odpadów (Dz.U. 2020 poz. 10)



DZIENNIK USTAW RZECZYPOSPOLITEJ POLSKIEJ

Warszawa, dnia 3 stycznia 2020 r.

Poz. 10

**ROZPORZĄDZENIE
MINISTRA KLIMATU¹⁾**

z dnia 2 stycznia 2020 r.

w sprawie katalogu odpadów²⁾

GRUPY ODPADÓW – KATALOG ODPADÓW

- **01** odpady powstające przy poszukiwaniu, wydobywaniu, fizycznej i chemicznej przeróbce rud oraz innych kopalin
- **02** odpady z rolnictwa, sadownictwa, upraw hydroponicznych, rybołustwa, leśnictwa, łowiectwa oraz przetwórstwa żywności
- **03** odpady z przetwórstwa drewna oraz z produkcji płyt i mebli, masy celulozowej, papieru i tektury
- **04** odpady z przemysłu skórzanego, futrzarskiego i tekstylnego
- **05** odpady z przeróbki ropy naftowej oczyszczania gazu ziemnego oraz pirolitycznej przeróbki węgla
- **06** odpady z produkcji, przygotowania, obrotu i stosowania produktów przemysłu chemii nieorganicznej
- **07** odpady z produkcji, przygotowania, obrotu i stosowania produktów przemysłu chemii organicznej
- **08** odpady z produkcji, przygotowania, obrotu i stosowania powłok ochronnych (farb, lakierów, emalii ceramicznych), kitu, klejów, szczeliw i farb drukarskich
- **09** odpady z przemysłu fotograficznego i usług fotograficznych
- **10** odpady z procesów termicznych

GRUPY ODPADÓW – KATALOG ODPADÓW

- **11** odpady z chemicznej obróbki i powlekania powierzchni metali oraz innych materiałów i z procesów hydrometalurgii metali niezależnych
- **12** odpady z kształtowania oraz fizycznej i mechanicznej obróbki powierzchni metali i tworzyw sztucznych
- **13** oleje odpadowe i odpady ciekłych paliw (z wyłączeniem olejów jadalnych oraz grup 05, 12 i 19)
- **14** odpady rozpuszczalników organicznych, chłodziw i propelentów (z wyłączeniem grup 07 i 08)
- **15** odpady opakowaniowe; sorbenty, tkaniny do wycierania, materiały filtracyjne i ubrania ochronne, nie ujęte w innych grupach
- **16** odpady nie ujęte w innych grupach
- **17** odpady z budowy, remontów i demontażu obiektów budowlanych oraz infrastruktury drogowej (włączając glebę z terenów zanieczyszczonych)
- **18** odpady medyczne i weterynaryjne
- **19** odpady z instalacji i urządzeń służących zagospodarowaniu odpadów, z oczyszczalni ścieków oraz z uzdatniania wody pitnej i wody do celów przemysłowych
- **20** odpady komunalne łącznie z frakcjami gromadzonymi selektywnie

GRUPY ODPADÓW

KATALOG ODPADÓW

Kod	Grupy, podgrupy i rodzaje odpadów
17	Odpady z budowy, remontów i demontażu obiektów budowlanych oraz infrastruktury drogowej (włączając glebę i ziemię z terenów zanieczyszczonych)
17 01	Odpady materiałów i elementów budowlanych oraz infrastruktury drogowej (np. beton, cegły, płyty, ceramika)
17 01 01	Odpady betonu oraz gruz betonowy z rozbiórek i remontów
17 01 02	Gruz ceglany

ODPADY NIEBEZPIECZNE

Składniki, które mogą powodować, że odpady są odpadami **NIEBEZPIECZNYMI** zawiera **załącznik nr 4** do ustawy o odpadach.

Listę odpadów niebezpiecznych ustala się poprzez oznakowanie odpadów niebezpiecznych w **katalogu odpadów** indeksem górnym w postaci **gwiazdki "*"** przy kodzie rodzaju odpadów.



EWIDENCJA ODPADÓW - WYŁĄCZENIA

Obowiązek ewidencji odpadów nie dotyczy:

- Wytwórców:
 - odpadów komunalnych,
 - odpadów w postaci pojazdów wycofanych z eksploatacji, jeżeli pojazdy te zostały przekazane do przedsiębiorcy prowadzącego stację demontażu lub przedsiębiorcy prowadzącego punkt zbierania pojazdów,
- osób fizycznych i jednostek organizacyjnych niebędących przedsiębiorcami, które wykorzystują odpady na potrzeby własne;
- Nieprofesjonalnych zbierających
- **Rodzajów odpadów lub ilości odpadów określonych w Rozporządzeniu Ministra Klimatu z dnia 23 grudnia 2019 r. w sprawie rodzajów odpadów i ilości odpadów, dla których nie ma obowiązku prowadzenia ewidencji odpadów (Dz.U. 2019 poz. 2531)**

ZWOLNIENIA Z EWIDENCJI ODPADÓW

*Rozporządzenie Ministra Klimatu i Środowiska z dnia 5 listopada 2024 r. w sprawie rodzajów i ilości odpadów, dla których nie ma obowiązku prowadzenia ewidencji odpadów (Dz. U. poz. 1644) - **od 01.01.2025 r.***

Lp.	Rodzaj odpadów	Kod odpadów	Ilość odpadów [Mg]/rok
1	Odpadowa masa roślinna	02 01 03	bez ograniczeń
2	Odchody zwierzęce	02 01 06	bez ograniczeń
3	Odpady z gospodarki leśnej	02 01 07	do 10
4	Odpady metalowe	02 01 10	do 10
5	Odpady kory i korka	03 01 01	do 20
6	Trociny, wióry, ścinki, drewno, płyta wiórowa i fornir inne niż wymienione w 03 01 04	03 01 05	do 20
7	Odpadowy toner drukarski inny niż wymieniony w 08 03 17	08 03 18	do 0,2
8	Odpady z toczenia i piłowania żelaza oraz jego stopów	12 01 01	do 0,1
9	Odpady z toczenia i piłowania metali nieżelaznych	12 01 03	do 0,05
10	Inne oleje silnikowe, przekładniowe i smarowe	13 02 08*	do 0,02

ZWOLNIENIA Z EWIDENCJI ODPADÓW

Lp.	Rodzaj odpadów	Kod odpadów	Ilość odpadów [Mg]/rok
11	Opakowania z papieru i tektury	15 01 01	do 0,5
12	Opakowania z tworzyw sztucznych	15 01 02	do 0,5
13	Opakowania z drewna	15 01 03	do 1
14	Opakowania z metali	15 01 04	do 1
15	Opakowania wielomateriałowe	15 01 05	do 0,5
16	Opakowania ze szkła	15 01 07	do 0,5
17	Opakowania tekstyliów	15 01 09	do 0,2
18	Opakowania zawierające pozostałości substancji niebezpiecznych lub nimi zanieczyszczone	15 01 10*	do 0,2
19	Opakowania z metali zawierające niebezpieczne porowate elementy wzmocnienia konstrukcyjnego inne niż z azbestu, włącznie z pustymi pojemnikami ciśnieniowymi	ex 15 01 11*	do 0,05
20	Sorbenty, materiały filtracyjne, tkaniny do wycierania (np. szmaty, ścierki) i ubrania ochronne inne niż wymienione w 15 02 02	15 02 03	do 0,2
21	Zużyte urządzenia zawierające niebezpieczne elementy inne niż wymienione w 16 02 09 do 16 02 12	16 02 13*	do 0,05

ZWOLNIENIA Z EWIDENCJI ODPADÓW

Lp.	Rodzaj odpadów	Kod odpadów	Ilość odpadów [Mg]/rok
22	Zużyte urządzenia inne niż wymienione w 16 02 09 do 16 02 13	16 02 14	do 0,1
23	Elementy usunięte ze zużytych urządzeń inne niż wymienione w 16 02 15	16 02 16	do 0,05
24	Nieorganiczne odpady inne niż wymienione w 16 03 03, 16 03 80	16 03 04	do 0,2
25	Organiczne odpady inne niż wymienione w 16 03 05, 16 03 80	16 03 06	do 0,2
26	Produkty spożywcze przeterminowane lub nieprzydatne do spożycia	16 03 80	do 0,1
27	Baterie zawierające rtęć	16 06 03*	do 0,005
28	Baterie alkaliczne (z wyłączeniem 16 06 03)	16 06 04	do 0,02
29	Inne baterie i akumulatory	16 06 05	do 0,02
30	Magnetyczne i optyczne nośniki informacji	16 80 01	do 0,05
31	Odpady betonu oraz gruz betonowy z rozbiórek i remontów	17 01 01	do 10
32	Gruz ceglany	17 01 02	do 10
33	Odpady innych materiałów ceramicznych i elementów wyposażenia	17 01 03	do 10

ZWOLNIENIA Z EWIDENCJI ODPADÓW

Lp.	Rodzaj odpadów	Kod odpadów	Ilość odpadów [Mg]/rok
34	Zmieszane odpady z betonu, gruzu ceglanego, odpadowych materiałów ceramicznych i elementów wyposażenia inne niż wymienione w 17 01 06	17 01 07	do 10
35	Usunięte tynki, tapety, okleiny itp.	17 01 80	do 5
36	Drewno	17 02 01	do 10
37	Szkło	17 02 02	do 5
38	Tworzywa sztuczne	17 02 03	do 5
39	Miedź, brąz, mosiądz	17 04 01	do 5
40	Ołów	17 04 03	do 5
41	Cynk	17 04 04	do 5
42	Żelazo i stal	17 04 05	do 5
43	Cyna	17 04 06	do 5
44	Mieszanki metali	17 04 07	do 5
45	Gleba i ziemia, w tym kamienie, inne niż wymienione w 17 05 03	17 05 04	do 20
46	Materiały budowlane zawierające gips inne niż wymienione w 17 08 01	17 08 02	do 10

BAZA BDO PODSTAWOWE INFORMACJE

Etap I – wpisy podmiotów do rejestru w ramach BDO – od 24 stycznia 2018 r.
(był czas na wpis z urzędu lub na wniosek 6 miesięcy)

Etap II – sprawozdawczość „odpadowa” za pośrednictwem BDO – pierwszy raz za rok 2019

Etap III – ewidencja „odpadowa” za pośrednictwem BDO – od 2020 r.

Etap IV – uruchomienie kolejnych funkcjonalności jak obsługa DPR,DPO, EDPR,EDPO, zaświadczeń o ZSEiE – od 2023 r. (przeniesiony ustawą termin)

Pliki JPK wciągnięte do BDO – plany

BAZA BDO PODSTAWOWE INFORMACJE

WPIS DO REJESTRU BDO

Dotyczy (art. 49 ust. 1):

1. wprowadzających produkty,
2. wprowadzających produkty w opakowaniach,
3. prowadzących jednostki handlu detalicznego lub hurtowego, w których są oferowane torby na zakupy z tworzywa sztucznego, objęte opłatą recyklingową, o której mowa w art. 40a ustawy z dnia 13 czerwca 2013 r. o gospodarce opakowaniami i odpadami opakowaniowymi (Dz. U. z 2019 r. poz. 542, 1403 i 1579),
4. **gospodarujących odpadami – w tym wytwórcy odpadów zobowiązani do prowadzenia ewidencji odpadów**

BAZA BDO PODSTAWOWE INFORMACJE

1. Po rozpatrzeniu wniosku lub dokonaniu wpisu nadawany jest **9 cyfrowy numer rejestrowy**.
2. Marszałek województwa, dokonując wpisu do rejestru, **nadaje podmiotowi indywidualny numer rejestrowy BDO** i zawiadamia o tym przedsiębiorcę.
3. Podmioty, o których mowa w art. 57 ust. 1 ustawy o odpadach są obowiązane umieszczać numer rejestrowy na dokumentach sporządzanych w związku z prowadzoną działalnością (art. 63).
4. Numer BDO umieszczamy na całej ewidencji i sprawozdawczości odpadowej: KPO, KEO, roczne sprawozdania do UM, umowy z odbiorcami odpadów, umowy z firmami transportującymi odpady i innych dokumentach wewnętrznych związanych z gospodarowaniem odpadami.
5. Możemy sprawdzić inny podmiot po nr. NIP, REGON, nazwa, numerze rejestrowy, działy i tabele jakie zostały uzupełnione, dane. **Szczególnie ważny transport odpadów dział VII kody**.
6. Rejestr zawiera linki do rejestrów prowadzonych w innych niż Rzeczpospolita Polska państwach członkowskich w rozumieniu ustawy z dnia 11 września 2015 r. o zużycym sprzęcie elektryczny i elektronicznym w celu ułatwienia rejestracji w nich.
7. Rejestr zawiera wykaz funkcjonujących spalarni odpadów i współspalarni odpadów, w podziale na województwa oraz w podziale na instalacje o przepustowości poniżej 2 Mg na godzinę oraz instalacje o mocy przerobowej 2 Mg na godzinę lub więcej.

ZWOLNIENIE Z WPISU DO BDO

Dotyczy (art. 51 ust. 2):

1. osoby fizycznej oraz jednostki organizacyjnej niebędące przedsiębiorcami wykorzystujące odpady na potrzeby własne, zgodnie z art. 27 ust. 8,
2. podmiotu władającego powierzchnią ziemi, na której są stosowane komunalne osady ściekowe w celach, o których mowa w art. 96 ust. 1 pkt 1–3, zwolniony z obowiązku uzyskania zezwolenia na przetwarzanie odpadów,
3. podmiotu prowadzącego działalność inną niż działalność gospodarcza w zakresie gospodarowania odpadami, który zbiera odpady opakowaniowe i odpady w postaci zużytych artykułów konsumpcyjnych, **w tym zbieranie leków i opakowań po lekach przez apteki, przyjmowanie zużytych artykułów konsumpcyjnych w sklepach, systemy zbierania odpadów w szkołach, placówkach oświatowo-wychowawczych, urzędach i instytucjach (nieprofesjonalna działalność w zakresie zbierania odpadów),**
4. transportującego wytworzone przez siebie odpady,
5. wytwórcę odpadów będący rolnikiem gospodarującym na powierzchni użytków rolnych poniżej 75 ha, o ile nie podlega wpisowi do rejestru na podstawie ust. 1. (o ile nie posiada decyzji w zakresie gospodarki odpadami)

OPŁATA REJESTROWA I OPŁATA ROCZNA

Dotyczy:

1. wprowadzających sprzęt i autoryzowanych przedstawicieli,
2. wprowadzających baterie lub akumulatory,
3. wprowadzających pojazdy,
4. producentów, importerów i wewnątrzspółnotowych nabywców opakowań,
5. wprowadzających na terytorium kraju produkty w opakowaniach,
6. wprowadzających na terytorium kraju opony,
7. wprowadzających na terytorium kraju oleje smarowe

Opłatę roczną ponosi się podczas rejestracji do bazy, natomiast opłatę roczną
do końca lutego każdego roku

Opłata rejestrowa i roczna wynosi:

- 100 zł dla mikroprzedsiębiorców
- 300 zł dla pozostałych

**Opłaty rejestrowej i rocznej
nie dokonuje wytwórca odpadów!**

REJESTR BDO – UMIESZCZANIE NUMERU REJESTROWEGO

Podmioty, wymienione w *art. 57 ust. 1* (w praktyce, te które wnoszą opłatę rejestrową i roczną) zobowiązane są do **umieszczania numeru rejestrowego na dokumentach sporządzonych w związku z prowadzoną działalnością.**

Ustawa nie definiuje formy zapisu numeru, jego lokalizacji na dokumencie oraz rodzaju dokumentów, na których numer powinien być zamieszczany.

W praktyce - najprościej i najbezpieczniej numer rejestrowy umieszczać wszędzie gdzie podmiot wykorzystuje NIP i REGON, tj. **umowy, stopki w mailach, pieczątki, strona internetowa, paragony, faktury, papier firmowy, itp.**

REJESTR BDO – UMIESZCZANIE NUMERU REJESTROWEGO

Za:

Prowadzenie działalności bez wpisu do rejestru

Dokonanie wpisu niezgodne ze stanem
rzeczywistym

Nieumieszczenie numeru rejestrowego na
dokumentach

Nakładana jest **administracyjna kara pieniężna w
wysokości**

Od 1 000 zł do 1 000 000 zł

EWIDENCJA ODPADÓW W BAZIE BDO

Ewidencję odpadów prowadzi się z wykorzystaniem:

1. Karty Przekazania Odpadów (**KPO**)
2. Kart Ewidencji Odpadów (**KEO**)

EWIDENCJA ODPADÓW W BAZIE BDO

Uchwalone zmiany, które weszły w życie z dniem 1 stycznia 2020 r:

1. Kartę przekazania odpadów **sporządza posiadacz odpadów**, który przekazuje odpady do następnego posiadacza odpadów albo do prowadzonych przez siebie miejsc zbierania odpadów lub miejsc przetwarzania odpadów, przed rozpoczęciem ich transportu.
2. Kierujący środkiem transportu, którym są transportowane odpady, **jest obowiązany posiadać w trakcie transportu potwierdzenie** wygenerowane z Bazy danych o produktach i opakowaniach oraz o gospodarce odpadami, umożliwiające weryfikację informacji zawartych w karcie przekazania odpadów ze stanem rzeczywistym.
3. Posiadacz odpadów, który przejmuje odpady od innego posiadacza odpadów, niezwłocznie, każdorazowo po przejęciu tych odpadów, **jest obowiązany potwierdzić** w Bazie danych o produktach i opakowaniach oraz o gospodarce odpadami przejęcie odpadów oraz dodać w niej informacje o masie odpadów, jeżeli jest ona inna niż masa podana przez posiadacza, który przekazał odpady, a także informacje o dacie i godzinie przejęcia odpadów.

EWIDENCJA ODPADÓW W BAZIE BDO

4. Posiadacz odpadów, który przekazuje odpady do prowadzonych przez siebie miejsc zbierania odpadów lub miejsc przetwarzania odpadów, niezwłocznie, każdorazowo po przekazaniu tych odpadów, dodaje w Bazie danych o produktach i opakowaniach oraz o gospodarce odpadami **informacje o masie odpadów oraz o dacie i godzinie ich przekazania.**
5. Transportujący odpady **potwierdza transport** odpadów w Bazie danych o produktach i opakowaniach oraz o gospodarce odpadami niezwłocznie po zakończeniu transportu.

Dodatkowo wprowadzony został zapis:

Karta przekazania odpadów zawiera dodatkowo następujące informacje:

1. datę i godzinę **rozpoczęcia** transportu odpadów do następnego posiadacza odpadów,
2. datę i godzinę **przyjęcia** odpadów przez następnego posiadacza odpadów,
3. numer **rejestracyjny pojazdu** dla każdego transportu odpadów.

EWIDENCJA ODPADÓW W BAZIE BDO

1. Moduł ewidencji odpadów oceniany jest na obecnym etapie jako prosty i nieskomplikowany, co nie oznacza, że jego **stosowanie będzie łatwe**.
2. Od momentu uruchomienia elektronicznej ewidencji w BDO tj. od 01.01.2020r. **nie można stosować dokumentów w wersji papierowej**, w tym również KPO zbiorczej miesięcznej.
3. Z modułu ewidencji w BDO mogą korzystać wyłącznie podmioty, **które uzyskały wpis do rejestru**. Podmiot, który nie posiada numeru rejestrowego w BDO, nie ma możliwości wygenerowania KPO. Przekłada się to na możliwości przekazania i odbioru odpadów, ponieważ system nie przewiduje tworzenia KPO za okres miniony, nie ma więc możliwości przyjęcia odpadów bez KPO.
4. Przyjęcie odpadów od podmiotu, który nie posiada wpisu do rejestru jest możliwe **wyłącznie w przypadku, jeśli jest on zwolniony z tego obowiązku**. W każdym innym przypadku nie ma możliwości przyjęcia odpadów. Przewóz odpadów nienadanych w BDO obarczone jest karą również dla transportującego.

EWIDENCJA ODPADÓW W BAZIE BDO

5. Niestety dane z rejestru np. w postaci uprawnień kontrahentów nadal nie są w pełni widoczne. Oznacza to, że wprowadzając KPO do danego odbiorcy nadal musimy **papierowo weryfikować jego uprawnienia**.
6. Logowanie do bazy BDO następuje poprzez Krajowy Węzeł (profil zaufany) lub poprzez stronę www (hasło i login). Uprawniona osoba posiadająca profil zaufany dostęp do całego rejestru podmiotu, natomiast zalogowany z www poprzez login i hasło posiada ograniczony dostęp (np. KPO).
7. W BDO występują następujące zakładki:
 - Rejestr podmiotów
 - Wpis
 - Wnioski
 - Ewidencja odpadów (KPO i KPOK oraz KEO i KEOK, osady ściekowe, odpady niebezpieczne, ZSEiE)
 - Sprawozdawczość (produktu i opakowania, odpady, odpady komunalne)
 - Potwierdzenia (DPR, DPO, EDPR, EDPO, ZPR)
 - Historia

EWIDENCJA ODPADÓW W BAZIE BDO

8. W BDO tworzy się wyłącznie KPO, pozostałe dokumenty wprowadzane są do bazy niezwłocznie. Zakup od osób fizycznych można wprowadzić jednorazowo za cały dzień np. z opóźnieniem 2-3 dniowym, nie ma okienka czasowego. Ta sama zasada obowiązuje przy innych dokumentach związanych z ewidencją odpadów jak: załączniki VII, przekazanie odpadu do osób fizycznych. Z załączników VII na razie nie wiadomo, ile danych trzeba będzie wprowadzić, prawdopodobnie tylko ilości.
9. **KPO funkcjonuje w czasie rzeczywistym.** Dokument można przygotować w wersji roboczej wcześniej, **na 30 dni przed wysyłką odpadów.**
10. KPO **sporządza przekazujący**, poza podstawowymi informacjami podmiot musi podać godzinę wyjazdu i nr rej. pojazdu (w przypadku pociągu wszystkie numery wagonów i sumę mas).
11. Nie ma **potrzeby drukowania KPO ani innych dokumentów.** Kierowca może dysponować elektronicznym potwierdzeniem transportu z BDO, musi mieć kod QR. Potwierdzenie transportu może wygenerować przekazujący lub transportujący. W przypadku gdy przekazujący wygeneruje potwierdzenie do transportu, nie będzie już możliwości zmiany godziny wyjazdu ani nr rejestracyjnego pojazdu.

EWIDENCJA ODPADÓW W BAZIE BDO

12. Miejsce wytwarzania odpadów **jest edytowalne** np. dla firmy budowlanej. W przypadku przedsiębiorstw budowlanych i obiektów liniowych w miejscu wytworzenia podaje się gminę.
13. Wagę na KPO wpisuje przekazujący, ale wiążąca jest dopiero **waga potwierdzona przez odbiorcę**. W przypadku błędnej masy lub klasyfikacji odpadów odbiorca odrzuca KPO. Karta wtedy wraca do wysyłającego, który może ją poprawić.
14. KPO każdorazowo poprzez jej potwierdzenie **zakończa transportujący**.
15. KPO potwierdzonej przez wszystkich uczestników tj. zakończonej **nie można już w żaden sposób zmienić**.
16. System BDO **nie przewiduje komunikacji między uczestnikami**, pozostaje kontakt telefoniczny, mailowy. Przy odrzuceniu KPO zawarta jest informacja o podstawie odrzucenia.
17. KPO podczas transakcji kolejno przechodzą etapy i uzyskiwać status: planowane, zatwierdzone, potwierdzenie wygenerowane, zrealizowane przejęcie, potwierdzony transport, wycofane, odrzucone

EWIDENCJA ODPADÓW W BAZIE BDO

18. W module „karty ewidencji” prowadzone są
 - KARTY EWIDENCYJNE ODPADÓW (odpady + odpady komunalne)
 - KARTY EWIDENCJI KOMUNALNYCH OSADÓW ŚCIEKOWYCH
 - KARTY EWIDENCJI ZUŻYTEGO SPRZĘTU ELEKTRYCZNEGO I ELEKTRYCZNEGO
 - KARTY EWIDENCJI POJAZDÓW WYCOFANYCH Z EKSPLOATACJI
 - KARTY EWIDENCJI ODPADÓW NIEBEZPIECZNYCH
19. Przy tworzeniu KEO wymagane jest podanie stanu magazynowego odpadów w danym kodzie na 01.01.
20. Karty ewidencji odpadów obejmują:
 - wytwarzanie odpadów
 - wydobycie odpadów
 - przyjęcie odpadów
 - przetwarzanie odpadów
 - przekazanie odpadów
21. Karty Ewidencji Odpadów (KEO) trzeba robić ręcznie, KPO się do nich nie zaciągają automatycznie, każdą z nich trzeba „przeklikać” ręcznie.

EWIDENCJA ODPADÓW W BAZIE BDO

22. W przypadku przyjęcia lub przekazania odpadów na KEO wymagane jest wskazanie podstawy wpisu tj.:
- wpis dokonywany na podstawie KPO
 - przywóz do RP / wywóz poza RP
 - przyjęcie od osób fizycznych lub innych jednostek organizacyjnych niebędących przedsiębiorcami / przekazanie osobom fizycznym lub innym jednostkom organizacyjnym niebędącym przedsiębiorcami
 - posiadacz odpadów zwolniony z obowiązku prowadzenia ewidencji odpadów
23. Ewidencja odpadów wytworzonych **musi być prowadzona na bieżąco**. Dane wprowadza się nie jak dotąd miesięcznie, ale dziennie. Nie można wprowadzać danych z dużym opóźnieniem, takie działanie będzie uznane za naruszenie.

KPO – KARTA PRZEKAZANIA ODPADÓW

Karta przekazania odpadów **jest dokumentem wymaganym przy przekazywaniu odpadów** do następnego podmiotu, który tymi odpadami będzie gospodarował.

1. Kartę przekazania odpadów sporządza posiadacz odpadów, który przekazuje odpady do następnego posiadacza odpadów **przed rozpoczęciem ich transportu**. Kartę przekazania odpadów nie można zakładać z datą wsteczną. W karcie należy wprowadzić informacje o podmiocie transportującym odpad, podmiocie przejmującym odpad wraz z miejscem prowadzenia przez niego działalności, informacje o kodzie, rodzaju odpadów i masie odpadów oraz dacie, godzinie i numerze rejestracyjnym środka transportu.
2. Kierujący środkiem transportu, którym są transportowane odpady, **jest obowiązany posiadać w trakcie transportu potwierdzenie wygenerowane z Bazy** danych o produktach i opakowaniach oraz o gospodarce odpadami, umożliwiające weryfikację informacji zawartych w karcie przekazania odpadów ze stanem rzeczywistym. Kierujący może okazać potwierdzenie w wersji elektronicznej lub w formie wydruku.

KPO – KARTA PRZEKAZANIA ODPADÓW

3. Podmiot przyjmujący odpady, niezwłocznie, każdorazowo po przejęciu tych odpadów, jest obowiązany **potwierdzić w Bazie BDO przejęcie odpadów** potwierdzając i weryfikując zgodność masy odpadów, która jest wpisana w karcie KPO lub kratę odrzucić, jeżeli masa jest inna niż masa podana przez przekazującego odpady.
4. Przekazujący odpady, do którego została odrzucona karta KPO **koryguje informacje na karcie**. Korygowaniu może podlegać wyłącznie kod i rodzaj odpadu oraz masa odpadu przekazywanego. Po sporządzeniu korekty przejmujący odpady potwierdza przyjęcie lub ponownie odrzuca, jeżeli informacje są dalej niezgodne z odpadem, który faktycznie jest przekazywany.
5. Transportujący odpady **potwierdza transport odpadów w Bazie** danych o produktach i opakowaniach oraz o gospodarce odpadami niezwłocznie po zakończeniu transportu.

KEO – KARTA EWIDENCJI ODPADÓW

Karty KEO to karty zbiorcze, które prowadzi się **w okresie roku osobno dla każdego wytwarzanego kodu odpadu oraz miejsca prowadzenia działalności (Oddziału)**, gdzie ten odpad jest wytworzony i skąd jest przekazywany. Karty KEO należy prowadzić na bieżąco w BDO.

W kartach KEO należy wpisywać informacje o wytworzonych odpadach. Informacje o odpadach przekazanych zczytuje się poprzez podpinanie KPO. Karty przekazania odpadów należy zaciągać na bieżąco do KEO. Karty ewidencji odpadów powinny oddawać rzeczywisty obraz stanów magazynowych odpadów na daną chwilę.



EWIDENCJA ODPADÓW SANKCJE

Za:

nieprowadzenie ewidencji odpadów albo prowadzenie tej ewidencji **w sposób nieterminowy** lub **niezgodnie ze stanem rzeczywistym**.

Nakładana jest **administracyjna kara pieniężna** w wysokości

Od 1 000 zł do 1 000 000 zł

EWIDENCJA UPROSZCZONA

Podmioty, które:

- wytwarzają odpady niebezpieczne w ilości do 100 kilogramów rocznie
- wytwarzają odpady inne niż niebezpieczne, niebędące odpadami komunalnymi, w ilości do 5 ton rocznie

są zwolnione w prowadzenia Kat Ewidencji Odpadów (KEO).

Prowadzą tylko KPO oraz sporządzają roczne sprawozdania do marszałka.



SPRAWOZDAWCZOŚĆ W ZAKRESIE ODPADÓW

Roczne sprawozdanie o wytwarzanych odpadach i o gospodarowaniu odpadami do 15 za poprzedni rok kalendarzowy sporządza:

1. **wytwórca obowiązany do prowadzenia ewidencji odpadów;**
 2. prowadzący działalność polegającą na gospodarowaniu odpadami, w zakresie:
 - a) zbierania odpadów,
 - b) przetwarzania odpadów,
- **obowiązany do prowadzenia ewidencji odpadów.**

SPRAWOZDAWCZOŚĆ W BAZIE BDO

- Od 1 stycznia 2020 r. sprawozdania sporządza się za pośrednictwem indywidualnego konta w BDO, dostępnego na stronie bdo.mos.gov.pl.
- Uchylono dyspozycję do wydania rozporządzenia określającego wzór formularza sprawozdania.
- Sprawozdanie jest sporządzane poprzez bezpośrednie wprowadzanie danych określonych w przepisach w module sprawozdawczym BDO i nie będzie wymagać opatrzenia podpisem.
- Weryfikacji oraz wezwania do korekty sprawozdania dokonuje Marszałek poprzez BDO.

SPRAWOZDAWCZOŚĆ W BAZIE BDO

1. Roczne sprawozdanie o produktach, opakowaniach i o gospodarowaniu odpadami z nich powstającymi,
2. Roczne sprawozdanie o wytwarzanych odpadach i o gospodarowaniu odpadami.

Sprawozdanie o wytwarzanych odpadach i o gospodarowaniu odpadami

– **do 15 III 2024 r.**

Prowadzący stację demontażu pojazdów oraz prowadzący strzępiarkę – **do**

15 III 2024 r.

Rocznego sprawozdania o produktach, opakowaniach i o gospodarowaniu odpadami – **do 15 III 2024 r.**

Sprawozdań komunalnych (o odebranych odpadach komunalnych, prowadzeniu PSZOK oraz zbieraniu odpadów komunalnych) – **do 31 I 2024 r.**

Brak realizacji obowiązku skutkuje karą!

SPRAWOZDAWCZOŚĆ W BAZIE BDO

Roczne sprawozdanie o produktach, opakowaniach i o gospodarowaniu odpadami z nich powstającymi zobowiązani są sporządzić:

- podmioty wprowadzające produkty w opakowaniach
- podmioty wytwarzające opakowania, sprowadzające je z zagranicy oraz wysyłające je za granicę
- podmioty prowadzące jednostki handlowe, w których oferowane są torby na zakupy z tworzywa sztucznego
- Podmioty wprowadzające baterie i akumulatory, sprzęt elektryczny i elektroniczny, oleje i preparaty smarowe, opony pneumatyczne oraz pojazdy

Należy pamiętać, że w przypadku zawartej umowy z organizacją odzysku, **organizacja ta składa sprawozdanie w imieniu przedsiębiorcy wyłącznie w zakresie zrealizowanych w jego imieniu obowiązków.**

SPRAWOZDAWCZOŚĆ W BAZIE BDO

Roczne sprawozdanie o wytwarzanych odpadach i o gospodarowaniu odpadami zobowiązani są sporządzić:

- podmioty wytwarzające odpady, jeżeli są zobowiązane do prowadzenia ewidencji odpadów
- podmioty prowadzące zbieranie oraz przetwarzanie odpadów, jeżeli są zobowiązane do prowadzenia ewidencji odpadów
- podmioty prowadzące działalność polegającą na wydobywaniu odpadów ze składowisk odpadów lub ze zwałowisk odpadów

Termin 15 III 2024 r.

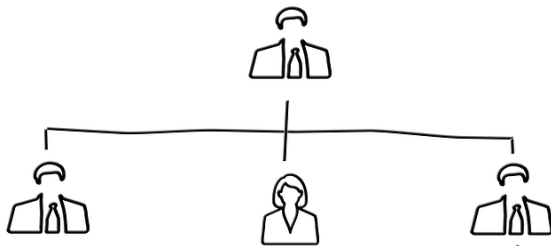
BAZA BDO NAWIGACJA PO SYSTEMIE

UŻYTKOWNICY W BDO

- Dla każdego konta podmiotu w BDO musi zostać ustanowiony tzw. „**użytkownik główny**”.
- Powinna być to osoba, która posiada wpis w Krajowym Węźle Identyfikacji Elektronicznej, czyli tzw. **profil zaufany**.
- "Użytkownik główny" podczas pierwszego logowania będzie musiał potwierdzić swoją tożsamość poprzez profil zaufany, a następnie **powiązać się z utworzonym wcześniej kontem podmiotu** w rejestrze BDO.

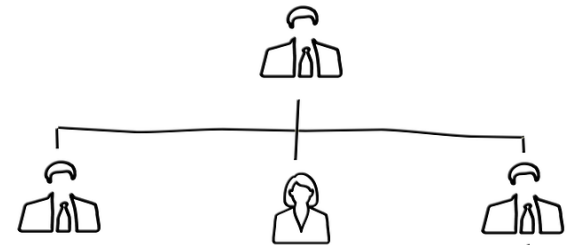
Szczegóły dot. profilu zaufanego można znaleźć pod adresem:

<https://login.gov.pl./login/main>



UŻYTKOWNICY W BDO

- "Użytkownik główny" będzie mógł wyznaczyć osoby będące "**użytkownikami podrzędnymi**", które będą mogły dokonywać wpisów w ewidencji odpadów.
- **Nie ma limitu** użytkowników podrzędnych.
- Użytkownicy podrzędni nie mają obowiązku potwierdzenia tożsamości za pośrednictwem tzw. profilu zaufanego.



RÓŻNICE POMIĘDZY UŻYTKOWNIKIEM GŁÓWNYM, A PODRZĘDNYM

UŻYTKOWNIK GŁÓWNY

- Ma dostęp do wszystkich modułów i funkcjonalności dostępnych w ramach posiadanego konta w BDO
- Może składać wnioski rejestrowe, aktualizacyjne i o wykreślenie z rejestru
- Może przekazywać sprawozdania roczne
- Może prowadzić ewidencję odpadów
- Może wystawiać karty przekazania odpadów (generować potwierdzenie transportu, wprowadzać korekty)

UŻYTKOWNIK PODZĘDNY

- Może wystawiać karty przekazania odpadów (generować potwierdzenie transportu, wprowadzać korekty)
- Może prowadzić ewidencję odpadów

PIERWSZE LOGOWANIE



BAZA DANYCH O PRODUKTACH
I OPAKOWANIACH ORAZ
O GOSPODARCE ODPADAMI

Logowanie do systemu



Zaloguj się przez

Login.gov.pl

Skorzystaj z tej funkcji, jeżeli jesteś **użytkownikiem głównym** podmiotu.

Wykorzystanie tej funkcji pozwoli też na powiązanie Twojego konta z podmiotem zarejestrowanym w BDO.

Login

Hasło

Zaloguj

[Nie pamiętam hasła](#)

Skorzystaj z tej funkcji, jeżeli jesteś **użytkownikiem podrzędnym** podmiotu.

PRZYPISYWANIE KONTA PODMIOTU

Czy chcesz przypisać konto podmiotu do użytkownika ?

Wykonanie tej czynności spowoduje powiązanie zalogowanego przez Krajowy Wzrost Identyfikacji Elektronicznej użytkownika z kontem podmiotu zarejestrowanego w BDO. Potrzebny będzie login (numer rejestrowy podmiotu) oraz hasło.



← PRZYPISZ KONTO PODMIOTU



.

PRZYPISYWANIE KONTA PODMIOTU


MIEJSCE PROWADZENIA DZIAŁALNOŚCI:

PRZYPISZ KONTO PODMIOTU

Login (Numer rejestrowy) *

Hasło *

Liczba wszystkich podmiotów: 678




WYBIERANIE PODMIOTU

Numer rejestrowy

Nazwa podmiotu

NIP

Adres

 Szukaj

lub

 Wyczyść

Lp.	Numer rejestrowy	Nazwa podmiotu	NIP	Adres	
1	940779673	Podmiot 131280	1159627197	Województwo: LUBELSKIE Powiat: lubartowski Gmina: Ostrówek Miejscowosc: Zurawiniec-Kolonia	 Opcje ▾

WYBIERANIE MIEJSCA PROWADZENIA DZIAŁALNOŚCI (MPD)

Lp.	Numer MPD	Nazwa miejsca prowadzenia działalności	Adres miejsca prowadzenia działalności	
1	0001/940779673	1 - Miejsce prowadzenia działalności	Województwo: LUBELSKIE Powiat: lubartowski Gmina: Ostrówek Miejsce: Kolonia	Opcje ▾
2	0002/940779673	2 - Miejsce prowadzenia działalności	Województwo: LUBELSKIE Powiat: lubartowski Gmina: Ostrówek Miejscowosc: Zurawiniec-Kolonia	Opcje ▾
3	0003/940779673	3 - Miejsce prowadzenia działalności	Województwo: LUBELSKIE Powiat: lubartowski Gmina: Ostrówek Miejscowosc: Zurawiniec-Kolonia	Opcje ▾

OGÓLNY SCHEMAT PRZEKAZYWANIA ODPADÓW W BDO

PRZEKAZUJĄCY

Wprowadza dane do BDO przed rozpoczęciem transportu (sporządza KPO) oraz może wygenerować potwierdzenie transportu



TRANSPORTUJĄCY

Przewoźący odpady generuje samodzielnie lub otrzymuje od przekazującego odpad potwierdzenie wygenerowane z BDO dotyczące transportowanych odpadów.



PRZEJMUJĄCY

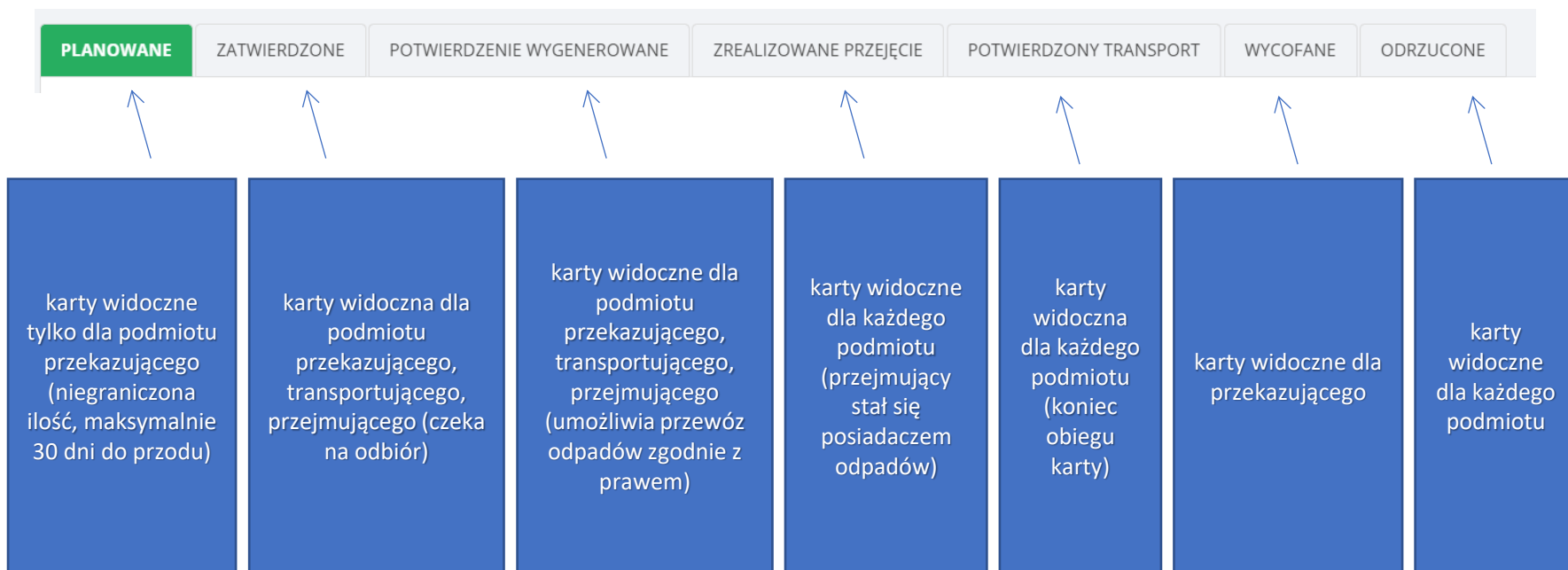
Posiadacz, który przejmuje odpady potwierdza przejęcie odpadów w BDO niezwłocznie po otrzymaniu odpadów.



TRANSPORTUJĄCY

Transportujący potwierdza zakończenie transportu.

STATUSY KPO



WYSTAWIANIE KPO

Lista planowanych kart przekazania odpadów + Nowa karta

Liczba wszystkich kart: 0


PLANOWANE ZATWIERDZONE POTWIERDZENIE WYGENEROWANE ZREALIZOWANE PRZEJĘCIE POTWIERDZONY TRANSPORT WYCOFANE ODRZUCONE

Lp.	Data i godzina rozpoczęcia transportu	Kod odpadu	Kod ex	Utrata statusu kodu niebezpiecznego	Numer rejestracyjny środka transportu/Rodzaj środka transportu	Imię i nazwisko wystawiającego	Nazwa przejmującego
Brak informacji o kartach							

Podmiot PRZEKAZUJĄCY odpady za pośrednictwem BDO może:

- sporządzić planowaną KPO,
- zatwierdzić KPO,
- wygenerować potwierdzenie (opcjonalnie),
- wycofać KPO,
- skorygować odrzuconą KPO (kod odpadu oraz masa).

WYSTAWIANIE KPO

MenuA A A A A A APrintEmailUser131280

WYBRANY PODMIOT:
Podmiot 131280
NR REJESTROWY: 940779673

OPCJE ▾

MIEJSCE PROWADZENIA DZIAŁALNOŚCI:
1 - Miejsce prowadzenia działalności
NR MPD: 0001/940779673

- STRONA GŁÓWNA
- REJESTR PODMIOTÓW
- WNIOSKI
- EWIDENCJA ODPADÓW ▾
- KARTY PRZEKAZANIA ▾
 - KARTY PRZEKAZANIA ODPADÓW ▾
 - PRZEKAZUJĄCY**
 - TRANSPORTUJĄCY
 - PRZEJMUJĄCY
 - KARTY PRZEKAZANIA ODPADÓW KOMUNALNYCH ▾

DANE TRANSPORTUJĄCEGO ODPADY ▾

DANE PRZEJMUJĄCEGO ODPADY ▾

INFORMACJE DOTYCZĄCE ODPADÓW ▾

INFORMACJE DODATKOWE ▾

← Powrót do listy

Zapisz

lub

Zmień status ▾

ZATWIERDZENIE KPO

Lista zatwierdzonych kart przekazania odpadów [+ Nowa karta](#)

Liczba wszystkich kart: 1

PLANOWANE	ZATWIERDZONE	POTWIERDZENIE WYGENEROWANE	ZREALIZOWANE PRZEJĘCIE	POTWIERDZONY TRANSPORT	WYCOFANE	ODRZUCONE			
Lp.	Numer karty	Data i godzina rozpoczęcia transportu	Kod odpadu	Kod ex	Utrata statusu kodu niebezpiecznego	Numer rejestracyjny środka transportu/Rodzaj środka transportu	Imię i nazwisko wystawiającego	Nazwa przejmującego	
1	00001	21-02-2024 00:00	15 01 01	Nie	Nie	TRANSPORT DROGOWY	User 131280	Podmiot 131280	Opcje ▾

Lista kart przekazania odpadów z wygenerowanym potwierdzeniem [+ Nowa karta](#)

Liczba wszystkich kart: 1

PLANOWANE	ZATWIERDZONE	POTWIERDZENIE WYGENEROWANE	ZREALIZOWANE PRZEJĘCIE	POTWIERDZONY TRANSPORT	WYCOFANE	ODRZUCONE			
Lp.	Numer karty	Data i godzina rozpoczęcia transportu	Kod odpadu	Kod ex	Utrata statusu kodu niebezpiecznego	Numer rejestracyjny środka transportu/Rodzaj środka transportu	Imię i nazwisko wystawiającego	Nazwa przejmującego	
1	00001	21-02-2024 00:00	15 01 01	Nie	Nie	TRANSPORT DROGOWY	User 131280	Podmiot 131280	Opcje ▾

POTWIERDZENIE WYSTAWIENIA KPO

Potwierdzenie wystawienia karty przekazania odpadów w systemie BDO

NUMER KARTY: 00001/2024/KPO/0001/940779673

Niniejszy dokument stanowi potwierdzenie karty przekazania odpadów w Bazie danych o produktach i opakowaniach oraz o gospodarce odpadami, które kierujący środkiem transportu jest zobowiązany posiadać w trakcie transportu odpadów, zgodnie z ustawą z dnia 14 grudnia 2012 r. o odpadach

1. DANE PRZEKAZUJĄCEGO ODPADY

Nazwa lub Imię i Nazwisko:	Podmiot 131280				
Adres miejsca prowadzenia działalności:	Województwo: LUBELSKIE Powiat: lubartowski Gmina: Ostrówek Miejscowość: Zurawiniec-Kolonia				
Numer rejestrowy:	940779673	NIP:	1159627197	NIP europejski:	


2. DANE TRANSPORTUJĄCEGO ODPADY

Nazwa lub Imię i Nazwisko:	Podmiot 131280				
Adres siedziby:	Województwo: LUBELSKIE Powiat: lubartowski Gmina: Ostrówek Miejscowość: Zurawiniec-Kolonia				
Numer rejestrowy:	940779673	NIP:	1159627197	NIP europejski:	

3. DANE PRZEJMUJĄCEGO ODPADY

Nazwa lub Imię i Nazwisko:	Podmiot 131280				
Adres miejsca prowadzenia działalności:	Województwo: LUBELSKIE Powiat: lubartowski Gmina: Ostrówek Miejscowość: Zurawiniec-Kolonia				
Numer rejestrowy:	940779673	NIP:	1159627197	NIP europejski:	

4. INFORMACJE DOTYCZĄCE ODPADÓW

Rodzaj procesu przetwarzania, któremu powinny zostać poddane odpady:	
Numer certyfikatu oraz numery pojemników:	
Kod i rodzaj odpadów:	15 01 01 Opakowania z papieru i tektury
Kod exKod ex - NIE Rodzaj odpadu ex:	
Zmiana statusu odpadów niebezpiecznych na odpady inne niż niebezpieczne - NIE Rodzaj odpadu:	
Masa odpadów w tonach [Mg]:	1.0000 Numer rejestracyjny pojazdu, przyczepy lub naczepy: TRANSPORT DROGOWY
	Imię i Nazwisko osoby, która wygenerowała potwierdzenie: User 131280
	Data i godzina wygenerowania potwierdzenia: 2024-02-21 01:02
	Data i godzina rozpoczęcia transportu: 2024-02-21 00:00

CZY KIEROWCA PODCZAS TRANSPORTU BĘDZIE MUSIAŁ POSIADAĆ WYGENEROWANE Z BDO POTWIERDZENIE WYSTAWIENIA KPO?

Tak, obowiązek posiadania przez kierującego środkiem transportu wygenerowanego z BDO potwierdzenia wystawienia karty przekazania odpadów (KPO) wynika z art. 69 ust. 1a ustawy o odpadach, wskazujący wprost, że kierujący środkiem transportu, którym są transportowane odpady, jest obowiązany posiadać w trakcie transportu potwierdzenie wygenerowane z BDO, umożliwiające weryfikację informacji zawartych w karcie przekazania odpadów ze stanem rzeczywistym.

W przypadku karty BDO umożliwia posiadanie wygenerowanego potwierdzenia wystawienia KPO na urządzeniu mobilnym w postaci pliku pdf lub papierowego wydruku z systemu.

WYCOFANIE KPO

Lista wycofanych kart przekazania odpadów + Nowa karta

Liczba wszystkich kart: 1

PLANOWANE ZATWIERDZONE POTWIERDZENIE WYGENEROWANE ZREALIZOWANE PRZEJĘCIE POTWIERDZONY TRANSPORT **WYCOFANE** ODRZUCONE

Lp.	Numer karty	Data i godzina rozpoczęcia transportu	Kod odpadu	Kod ex	Utrata statusu kodu niebezpiecznego	Numer rejestracyjny środka transportu/Rodzaj środka transportu	Imię i nazwisko wystawiającego	Nazwa przejmującego	
1	00001 korekta 1	21-02-2024 00:00	15 01 01	Nie	Nie	TRANSPORT DROGOWY	User 131280	Podmiot 131280	Opcje ▾

- KPO może zostać wycofane **wyłącznie przez przekazującego odpady.**
- Wycofanie jest możliwe tylko **przed zatwierdzeniem KPO przez przyjmującego.**
- W przypadku wycofania KPO należy podać **powód.**
- Wycofane KPO nie jest usuwane z bazy BDO.

ODRZUCENIE KPO

Lista odrzuconych kart przekazania odpadów

Liczba wszystkich kart: 1

POTWIERDZENIE WYGENEROWANE ZREALIZOWANE PRZEJĘCIE POTWIERDZONY TRANSPORT WYCOFANE **ODRZUCONE**

Lp.	Numer karty	Data i godzina odrzucenia	Kod odpadu	Kod ex	Utrata statusu kodu niebezpiecznego	Numer rejestracyjny środka transportu/Rodzaj środka transportu	Imię i nazwisko odrzucającego	Nazwa przekazującego	
1	00001	21-02-2024 01:08	15 01 01	Nie	Nie	TRANSPORT DROGOWY	User 131280	Podmiot 131280	Opcje ▾

- **KPO może odrzucić tylko przejmujący odpady.**
- Niezbędne jest podanie **powodu** odrzucenia.
- Odrzuconą KPO może skorygować **tylko przekazujący odpady** (korekta).
- Korekta jest możliwa tylko w **zakresie masy i kodu odpadu.**

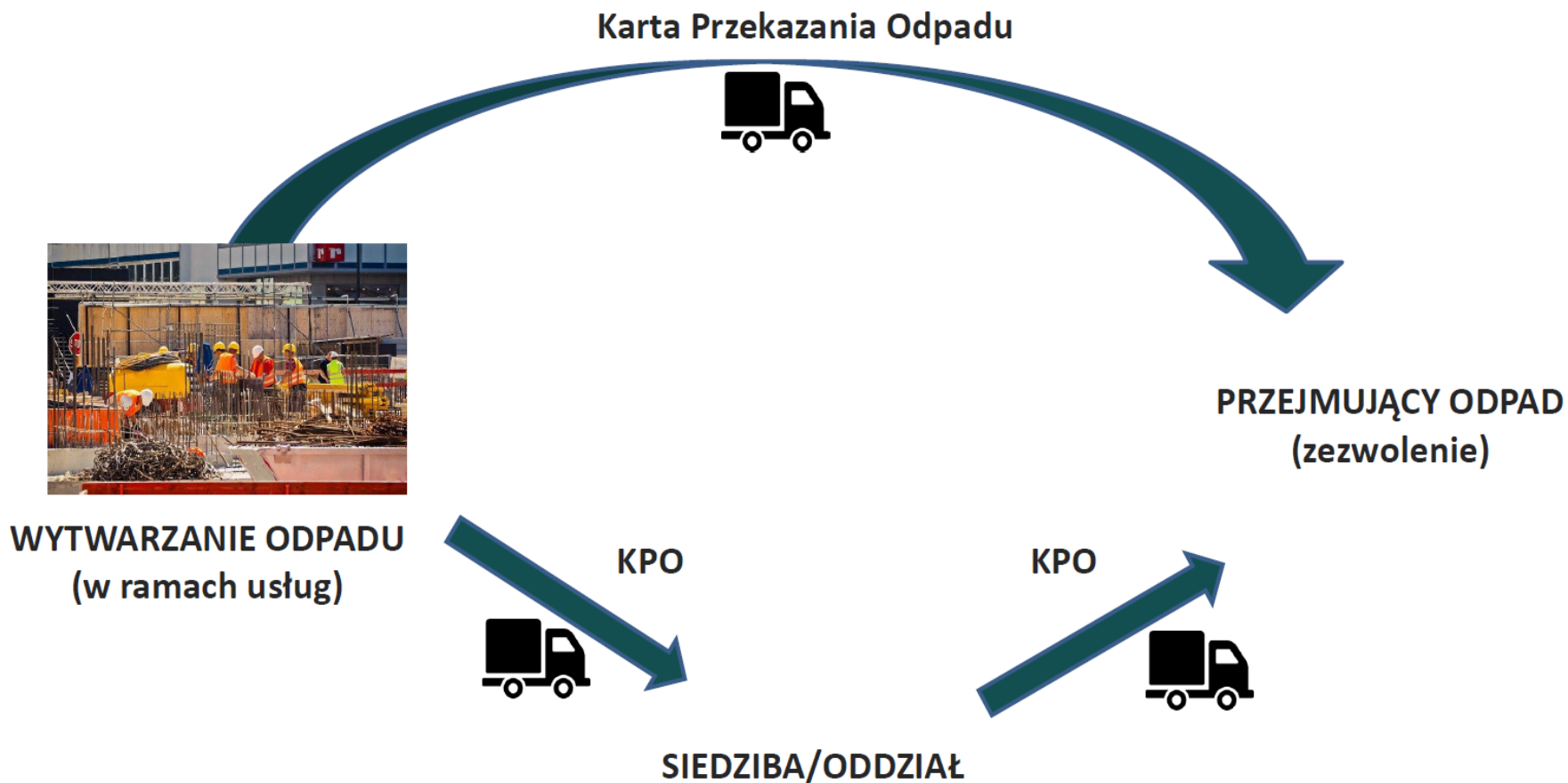
Uwaga!

Odrzucenie jest jedynym sposobem „wyrównania” masy odpadów u przekazującego i przejmującego w przypadku, gdy przejmujący nie zgadza się z masą podaną przez przekazującego.

CZY NALEŻY WYSTAWIAĆ KPO W PRZYPADKU PRZEKAZYWANIA ODPADÓW MIĘDZY SWOIMI MIEJSCAMI PROWADZENIA DZIAŁALNOŚCI?

Tak, w przypadku przekazywania odpadów między swoimi miejscami prowadzenia działalności konieczne jest wystawienie KPO. Podstawę prawną stanowią art. 69 oraz art. 71a ustawy o odpadach, które wskazują, że w przypadku przekazywania odpadów pomiędzy prowadzonymi przez siebie miejscami zbierania odpadów/odpadów komunalnych, stacjami przeładunkowymi, miejscami przetwarzania odpadów/odpadów komunalnych należy wystawić KPO.

PRZEKAZYWANIE ODPADÓW



CZY KIEROWCA MUSI WYGENEROWAĆ POTWIERDZENIE KPO?

Kierowca pojazdu, którym transportowane są odpady musi posiadać potwierdzenie wygenerowane z BDO (na przykład w postaci pdf. albo wydruku papierowego), nie oznacz to jednak, że to kierowca ma generować takie potwierdzenie z BDO. Może to zrobić na przykład dyspozytor/pracownik biura w firmie transportującej, albo podmiot przekazujący odpady, następnie należy przekazać wygenerowane potwierdzenie kierowcy transportującemu odpad.

CO ZROBIĆ W PRZYPADKU BRAKU ENERGII ELEKTRYCZNEJ, AWARII INTERNETU LUB STAŁEGO BRAKU DOSTĘPU DO INTERNETU?

Dokumenty można zaplanować i wygenerować wcześniej (np. KPO/KPOK). Ponadto wykonywanie czynności w BDO nie musi odbywać się w siedzibie firmy. BDO można obsługiwać na różnych urządzeniach: komputer, telefon, tablet. W razie awarii bądź stałego braku dostępu do Internetu należy zapewnić ciągłość ewidencji w BDO np. korzystając z Internetu mobilnego w telefonie. Brak dostępu do Internetu (stałego lub czasowego), czy też brak energii elektrycznej nie jest związany z awarią BDO i nie upoważnia do wystawiania dokumentów ewidencji odpadów w wersji papierowej po 30 czerwca 2020 r.

CZY PRZEKAZUJĄC ODPADY Z BUDOWY, ZAWSZE MUSI BYĆ KTOŚ NA MIEJSCU, BY POTWIERDZIĆ PRZEKAZANIE ODPADU?

Przekazujący odpady może zatwierdzić KPO sporządzoną na potrzeby przekazania odpadów do transportu, bez konieczności przebywania na miejscu budowy, np. z siedziby firmy bądź innego miejsca, w którym się znajduje, mając dostęp do systemu BDO. Niemniej jednak odpady muszą być wydane transportującemu przez wyznaczoną osobę na terenie budowy, np. kierownika budowy bądź innego uprawnionego do tych czynności pracownika na budowie, który jest w stałym kontakcie z osobą, która obsługuje indywidualne konto w BDO. Transportujący na miejscu budowy, przyjmując odpady do transportu, będzie musiał posiadać wygenerowane potwierdzenie wystawienia KPO, na podstawie którego wykona transport tych odpadów.

CZY MOŻNA UTWORZYĆ KPO NA KOD ODPADU, KTÓRY NIE ZOSTAŁ UWZGLĘDNIONY W DZIALE XII ODNOSZĄCYM SIĘ DO WYTWÓRCÓW ODPADÓW?

Tak. System BDO nie blokuje użytkownikowi możliwości prowadzenia ewidencji odpadów, jeśli dane kody odpadów nie zostały ujęte w konkretnych działach. Ponieważ zgodnie z art. 59 ustawy z dnia 14 grudnia 2012 r. o odpadach podmiot jest zobowiązany złożyć wniosek aktualizacyjny dot. zmiany informacji zawartych w rejestrze czy zakresu prowadzonej działalności wymagającej wpisu do rejestru w terminie 30 dni od dnia, w którym nastąpiła zmiana. Następnie właściwy marszałek województwa dokonuje wpisu aktualizacyjnego w terminie do 30 dni od dnia otrzymania wniosku pod warunkiem, że wniosek nie zawiera braków formalnych. W takim przypadku należy złożyć wniosek aktualizacyjny uzupełniając brakujące kody odpadów w dziale XII – który dotyczy wytwórcy odpadów zobowiązanego do prowadzenia ewidencji odpadów niepodlegający obowiązkowi uzyskania pozwolenia na wytwarzanie odpadów albo pozwolenia zintegrowanego.

KARTA EWIDENCJI ODPADÓW (KEO)

Nowa karta ewidencji odpadów

KARTA EWIDENCJI ODPADÓW

Kod i rodzaj odpadu *

Kod ex

Zmiana statusu odpadów niebezpiecznych na odpady inne niż niebezpieczne

Rodzaj odpadu ex

Rodzaj odpadu

Zakres działalności dla kodu odpadu *

Un - unieszkodliwianie

Od - odzysk

Zb - zbieranie odpadów

W - wytwarzanie odpadów

STANY MAGAZYNOWE NA 1 STYCZNIA

Masa odpadów w tonach [Mg] *

← Anuluj

Zapisz

KARTA EWIDENCJI ODPADÓW (KEO)

EWIDENCJA

WYTWORZONE

WYDOBYTE

PRZYJĘTE

PRZETWARZANE

PRZEKAZANE

Łączna masa wytworzonych odpadów w tonach [Mg]

0,0000

w tym:

0,0000

w wyniku świadczenia usług i/lub działalności w zakresie obiektów liniowych

+ Nowy wpis

Lp.	Data wytworzenia	Masa wytworzonych odpadów w tonach [Mg]		Nazwa instalacji	Wytwarzanie odpadów w wyniku świadczenia usług i/lub działalności w zakresie obiektów liniowych	Imię i nazwisko osoby sporządzającej
		w związku z eksploatacją instalacji	poza instalacją			

Brak informacji o wpisach ewidencji

KARTA EWIDENCJI ODPADÓW (KEO)

EWIDENCJA

WYTWORZONE

WYDOBYTE

PRZYJĘTE

PRZETWARZANE

PRZEKAZANE

Łączna masa wytworzonych odpadów w tonach [Mg]

0,0000

w tym:

0,0000

w wyniku świadczenia usług i/lub działalności w zakresie obiektów liniowych

+ Nowy wpis

Lp.	Data wytworzenia	Masa wytworzonych odpadów w tonach [Mg]		Nazwa instalacji	Wytwarzanie odpadów w wyniku świadczenia usług i/lub działalności w zakresie obiektów liniowych	Imię i nazwisko osoby sporządzającej
		w związku z eksploatacją instalacji	poza instalacją			

Brak informacji o wpisach ewidencji

KARTA EWIDENCJI ODPADÓW (KEO)

NOWY WPIS - WYTWORZONE ODPADY

Masa wytworzonych odpadów w tonach [Mg]:

w związku z eksploatacją instalacji w tonach [Mg] *

poza instalacją *

Data wytworzenia *

Nazwa instalacji

wytwarzanie odpadów - w wyniku świadczenia usług (w rozumieniu art. 3 ust. 1 pkt 32 ustawy o odpadach) i/lub działalności w zakresie obiektów liniowych (w rozumieniu art. 3 pkt 3a ustawy - Prawo budowlane)

Pochodzenie odpadów

KARTA EWIDENCJI ODPADÓW (KEO)

EWIDENCJA

WYTWORZONE

WYDOBYTE

PRZYJĘTE

PRZETWARZANE

PRZEKAZANE

Łączna masa przekazanych odpadów w tonach [Mg]

0,0000

w tym:

w kraju w tonach [Mg]

0,0000

poza granice RP. w tonach [Mg]

0,0000

**+
Nowy
wpis**

Lp.	Data przekazania odpadów/Data rozpoczęcia transportu	Masa przekazanych odpadów w tonach [Mg]	Numer karty przekazania odpadów	Numer karty przekazania odpadów komunalnych	Informacja o sposobie przekazania odpadów	Imię i nazwisko osoby sporządzającej
-----	--	---	---------------------------------	---	---	--------------------------------------

Brak informacji o wpisach ewidencji

KARTA EWIDENCJI ODPADÓW (KEO)

NOWY WPIS - PRZEKAZANE ODPADY

Odpady przekazane przez posiadacza odpadów *

- Wpis dokonywany na podstawie karty przekazania odpadów
- Wpis dokonywany na podstawie karty przekazania odpadów komunalnych
- Wywóz poza RP
- Przekazane osobom fizycznym lub innym jednostkom organizacyjnym niebędącym przedsiębiorcami
- Posiadacz odpadów zwolniony z obowiązku prowadzenia ewidencji odpadów

Z JAKĄ CZĘSTOTLIWOŚCIĄ NALEŻY DOKONYWAĆ WPISÓW NA DANYCH KARTACH EWIDENCJI?

Zgodnie z art. 66 ust. 1 ustawy o odpadach, posiadacz odpadów jest obowiązany do prowadzenia na bieżąco ich ilościowej i jakościowej ewidencji zgodnie z katalogiem odpadów. Ustawa nie określa konkretnego czasu, w jakim ma nastąpić dokonanie wpisu na danej karcie ewidencji w systemie BDO. Natomiast wpisy powinny być dokonywane na bieżąco w możliwie najkrótszym terminie – bez zbędnej zwłoki.

CZY W SPRAWOZDANIU ROCZNYM O WYTWORZONYCH ODPADACH I O GOSPODAROWANIU ODPADAMI NALEŻY PODAĆ WSZYSTKIE KODY I RODZAJE ODPADÓW WPISANE W DZIALE XII WNIOSKU REJESTROWEGO?

W sprawozdaniu rocznym o wytworzonych odpadach i o gospodarowaniu odpadami należy podać tylko te kody i rodzaje odpadów, które faktycznie zostały w roku sprawozdawczym wytworzone. Nie ma potrzeby podawania w sprawozdaniu wszystkich kodów i rodzajów odpadów wpisanych w dziale XII, jeżeli któreś z tych odpadów nie zostały wytworzone.

SPRAWOZDANIE O WYTWARZANYCH ODPADACH

Lista sprawozdań

+ Nowe sprawozdanie

Liczba wszystkich sprawozdań: 1

Lp.	Numer sprawozdania	Okres sprawozdawczy	Adresat	Data złożenia	Status	Opcje
1	2023/WO/940779673/4/1	2023	Urząd Marszałkowski Województwa Mazowieckiego		Robocze	

SPRAWOZDANIE O WYTWARZANYCH ODPADACH

Dział I Tabela 1. Dane identyfikujące podmiot sporządzający sprawozdanie oraz zakres |

Dane miejsca prowadzenia działalności

Dane podmiotu sporządzającego sprawozdanie

Nazwa miejsca prowadzenia działalności *

2 - Miejsce prowadzenia działalności

Numer miejsca prowadzenia d

0002/940779673

Adres miejsca prowadzenia działalności

Województwo: LUBELSKIE Powiat: lubartowski Gmina: Ostrówek Miejscowosc: Zurawiniec-Kolonia

Data rozpoczęcia działalności w zakresie gospodarki odpadami

Rodzaj prowadzonej działalności według klasyfikacji PKD [+ Dodaj PKD](#) [?](#)

Lp.	Symbol PKD	
Brak informacji o kodach PKD		

Sposób gospodarowania odpadami *

Wytwarzanie

Zbieranie

SPRAWOZDANIE O WYTWARZANYCH ODPADACH

Dział XI Tabela 1. Informacja o wytworzonych odpadach

Nazwa miejsca prowadzenia działalności: 2 - Miejsce prowadzenia działalności





Adres miejsca prowadzenia działalności: Województwo: LUBELSKIE Powiat: lubartowski Gmina: Ostrówek Miejscowość: Zurawiniec-Kolonia

Nazwa gminy:

ODPADY WYTWORZONE POZA INSTALACJĄ* 

TAK NIE

Informacja o odpadach 

Lp.	Kod i rodzaj odpadu 	Strumień odpadów	Masa odpadów w tonach [Mg] 	Sucha masa odpadów w tonach s.m. [Mg.s.m.] 	
1	16 01 17 - Metale żelazne	Pozostałe	2,5000		



WARSZTATY BAZA BDO



DYSKUSJA



DZIĘKUJĘ ZA UWAGĘ

MGR INŻ. MATEUSZ PUŚCIAN

SPECJALISTA OCHRONY ŚRODOWISKA

TEL. 517 621 901

MAIL: MATEUSZ.PUSCIAN@ENVICO.COM.PL



PLATFORMA WIEDZY



PLATFORMA WIEDZY